

государственное бюджетное общеобразовательное учреждение Самарской области  
средняя общеобразовательная школа № 29 города Сызрани городского округа Сызрань  
Самарской области

(ГБОУ СОШ №29 г. Сызрани)

СОГЛАСОВАНО

Управляющим советом  
ГБОУ СОШ №29 г. Сызрани  
(протокол от 12.04.2024. № 2)

УТВЕРЖДАЮ

Директор ГБОУ СОШ №29 г. Сызрани  
Шапошникова М.А.  
12.04.2024 №337

**Отчет о результатах самообследования**  
государственного бюджетного общеобразовательного учреждения  
Самарской области средней общеобразовательной школы № 29  
города Сызрани городского округа Сызрань Самарской области  
**за 2023 год**

Содержание:

1	Общие сведения об образовательной организации	3
2	Отчет о результатах самообследования школы	5
3	Отчет о результатах самообследования СП «Детский сад №10»	25
4	Отчет о результатах самообследования СП «Детский сад №30»	39
5	Отчет о результатах самообследования СП «Детский сад №40»	54

### Общие сведения об образовательной организации

Наименование образовательной организации	государственное бюджетное общеобразовательное учреждение Самарской области средняя общеобразовательная школа № 29 города Сызрани городского округа Сызрань Самарской области (ГБОУ СОШ №29 г. Сызрани)
Руководитель	Шапошникова Марина Анатольевна
Адрес организации	446010, Российская Федерация, Самарская область, городской округ Сызрань, город Сызрань, ул. Школьная, здание №6, строение №1
Телефон, факс	8(8464) 99-06-29, 8(8464) 99-06-69
Адрес электронной почты	<a href="mailto:school29_szr@samara.edu.ru">school29_szr@samara.edu.ru</a>
Учредитель	<p>Учредителем Учреждения является Самарская область.</p> <p>Функции и полномочия учредителей Учреждения от имени Самарской области осуществляют:</p> <p>министерство образования и науки Самарской области: 443099, г. Самара, ул. Алексея Толстого, 38/16;</p> <p>министерство имущественных отношений Самарской области: 443068, г. Самара, ул. Скляренко, 20.</p> <p>Полномочия министерства образования и науки Самарской области в отношении Учреждения реализуются Западным управлением министерства образования и науки Самарской области: 446001г. Сызрань, ул. Советская, д. 19.</p>
Дата создания	21.12.2011
Лицензия	<p>Регистрационный номер лицензии: № Л035-01213-63/00199889</p> <p>Дата предоставления лицензии: 21.09.2015г. (бессрочно)</p>
Свидетельство о государственной аккредитации	<p>Регистрационный номер государственной аккредитации: № 278-15</p> <p>Дата предоставления государственной аккредитации: 13.10.2015 (бессрочно)</p>
<b>Структурные подразделения учреждения</b>	
«Детский сад № 10»	446010, Самарская область, г. Сызрань, ул. Гоголя, д.15-А
Руководитель	Дорофеева Ольга Владимировна
Адрес организации	446010, Самарская область, г. Сызрань, ул. Гоголя, д.15-А
Телефон, факс	8(8464)37-13-73, 8(8464)37-24-51
Адрес электронной почты	<a href="mailto:do010_sch29_szr@samara.edu.ru">do010_sch29_szr@samara.edu.ru</a>
Дата создания	1980
«Детский сад № 30»	446010, Самарская область, г. Сызрань, ул. 2-ая Железнодорожная, д.26;

Руководитель	Никитина Виктория Георгиевна
Адрес организации	446010 Самарская область, г. Сызрань, ул. 2-я Железнодорожная, д.26
Телефон, факс	8(8464)37-47-28, 8(8464)37-29-85
Адрес электронной почты	<a href="mailto:do030_sch29_szr@samara.edu.ru">do030_sch29_szr@samara.edu.ru</a>
Дата создания	31.12.2015г.
«Детский сад № 40»	446010, Самарская область, г. Сызрань, ул. Студенческая, д. 6.
Руководитель	Дорофеева Ольга Владимировна
Адрес организации	446010 Самарская область, г. Сызрань, ул. Студенческая, д.6
Телефон, факс	8(8464)37-02-45, 8(8464)37-47-63
Адрес электронной почты	<a href="mailto:do040_sch29_szr@samara.edu.ru">do040_sch29_szr@samara.edu.ru</a>
Дата создания	1947г.

ГБОУ СОШ №29 г. Сызрани (далее – Школа) расположена в рабочем районе города Сызрани. Большинство семей обучающихся проживают в домах типовой застройки: 75 процентов – рядом со Школой, 25 процентов – в близлежащих районах города.

Основным видом деятельности Школы является предоставление начального общего, основного общего, среднего общего образования по основным общеобразовательным программам; предоставление начального общего, основного общего, среднего общего образования по адаптированным основным общеобразовательным программам.

Структурные подразделения «Детский сад №10», «Детский сад № 30», «Детский сад № 40» ГБОУ СОШ №29 г. Сызрани (далее структурное подразделение) находится в районе завода «Тяжмаш», в непосредственном окружении школьных и внешкольных учреждений, детской поликлиники, ГОУ центра диагностики и консультирования г. о. Сызрань, ДК «Авангард», ГБОУ СОШ №19 г. Сызрани, ГБОУ СОШ №29 г. Сызрани.

Предметом деятельности структурных подразделений является реализация основных общеобразовательных программ дошкольного образования.

## Аналитическая часть - школа

### I. Оценка образовательной деятельности

Образовательная деятельность в Школе организуется в соответствии с Федеральным законом от 29.12.2012 № 273-ФЗ «Об образовании в Российской Федерации», ФГОС начального общего, основного общего и среднего общего образования, основными образовательными программами, локальными нормативными актами Школы.

С 01.09.2023 Школа использует федеральную образовательную программу начального общего образования, утвержденную приказом Минпросвещения России от 18.05.2023 № 372 (далее — ФОП НОО), федеральную образовательную программу основного общего образования, утвержденную приказом Минпросвещения России от 18.05.2023 № 370 (далее — ФОП ООО), федеральную образовательную программу среднего общего образования, утвержденную приказом Минпросвещения России от 18.05.2023 № 371 (далее — ФОП СОО).

Для внедрения ФОП НОО, ООО и СОО Школа реализует мероприятия дорожной карты, утвержденной 17.01.2023. В рамках дорожной карты Школа утвердила к 2023/2024 учебному году ООП НОО, ООО и СОО, в которых содержание и планируемые результаты не ниже тех, что указаны в ФОП НОО, ООО и СОО. При разработке ООП Школа непосредственно использовала:

- федеральные рабочие программы по учебным предметам «Русский язык», «Литературное чтение», «Окружающий мир» — для ООП НОО;
- федеральные рабочие программы по учебным предметам «Русский язык», «Литература», «История», «Обществознание», «География» и «Основы безопасности жизнедеятельности» — для ООП ООО и ООП СОО;
- программы формирования универсальных учебных действий у учащихся;
- федеральные рабочие программы воспитания;
- федеральные учебные планы;
- федеральные календарные планы воспитательной работы.

Анализ текущих достижений показал результаты, сопоставимые с результатами прошлого и позапрошлого годов. Учителя отмечают, что им стало проще оформлять методическую документацию с использованием различных частей ФОП и дополнительных методических документов от Минпросвещения.

С 01.01.2021 года Школа функционирует в соответствии с требованиями СП 2.4.3648-20 «Санитарно-эпидемиологические требования к организациям воспитания и обучения, отдыха и оздоровления детей и молодежи», а с 01.03.2021 — дополнительно с требованиями СанПиН 1.2.3685-21 «Гигиенические нормативы и требования к обеспечению безопасности и (или) безвредности для человека факторов среды обитания». В связи с новыми санитарными требованиями Школа усилила контроль за уроками физкультуры.

Школа ведет работу по формированию здорового образа жизни и реализации технологий сбережения здоровья. Все учителя проводят совместно с обучающимися физкультминутки во время занятий, гимнастику для глаз, обеспечивается контроль за осанкой, в том числе во время письма, рисования и использования электронных средств обучения.

С 01.09.2023 введена должность советника директора по воспитанию и взаимодействию с детскими общественными объединениями (далее — советник по воспитанию).

Введение должности советника по воспитанию позволило систематизировать работу классных руководителей и снять излишнюю нагрузку с заместителя директора по учебно-воспитательной работе.

С 01.09.2023 Школа применяет новый профстандарт специалиста в области воспитания, утвержденный приказом Минтруда от 30.01.2023 № 53н. В соответствии с ним советнику директора по воспитанию и взаимодействию с детскими общественными объединениями, поручены две трудовые функции:

- организовывать воспитательную деятельность в Школе — готовить предложения по разработке и корректировке ООП, проводить мероприятия по выявлению, поддержке и развитию способностей и талантов учащихся, содействовать в функционировании системы ученического самоуправления, консультировать участников образовательных отношений по вопросам воспитания с использованием современных информационных технологий и т. д.;
- организовывать взаимодействие с детскими и молодежными общественными объединениями — общероссийскими общественно-государственными детско-юношескими организациями, общественными объединениями, имеющими патриотическую, культурную, спортивную, туристско-краеведческую и благотворительную направленность, другими образовательными организациями, в том числе в рамках сетевого взаимодействия, местным бизнес-сообществом и социальными партнерами, в том числе по вопросам профессиональной ориентации обучающихся и т. д.

### **Воспитательная работа**

С 01.09.2021 Школа реализует рабочую программу воспитания и календарный план воспитательной работы, которые являются частью основных образовательных программ начального, основного и среднего общего образования. В рамках воспитательной работы Школа:

- 1) реализует воспитательные возможности педагогов, поддерживает традиции коллективного планирования, организации, проведения и анализа воспитательных мероприятий;
- 2) реализует потенциал классного руководства в воспитании школьников, поддерживает активное участие классных сообществ в жизни Школы;

- 3) вовлекает школьников в кружки, секции, клубы, студии и иные объединения, работающие по школьным программам внеурочной деятельности, реализовывать их воспитательные возможности;
- 4) использует в воспитании детей возможности школьного урока, поддерживает использование на уроках интерактивных форм занятий с учащимися;
- 5) поддерживает ученическое самоуправление — как на уровне Школы, так и на уровне классных сообществ;
- 6) поддерживает деятельность функционирующих на базе школы детских общественных объединений и организаций — например, школьного спортивного клуба;
- 7) организует для школьников экскурсии, экспедиции, походы и реализует их воспитательный потенциал;
- 8) организует профориентационную работу со школьниками;
- 9) развивает предметно-эстетическую среду Школы и реализует ее воспитательные возможности;
- 10) организует работу с семьями школьников, их родителями или законными представителями, направленную на совместное решение проблем личностного развития детей.

За 2,5 года реализации программы воспитания родители и ученики выражают удовлетворенность воспитательным процессом в Школе.

Школа проводила систематическую работу с родителями по разъяснению уголовной и административной ответственности за преступления и правонарушения, связанные с незаконным оборотом наркотиков, незаконным потреблением наркотиков и других ПАВ, не выполнением родителями своих обязанностей по воспитанию детей.

В соответствии с планами воспитательной работы для учеников и родителей были организованы:

- классные часы и беседы на антинаркотические темы с использованием ИКТ-технологий;
- книжная выставка «Я выбираю жизнь» в школьной библиотеке;
- лекции с участием сотрудников МВД.

В 2023/2024 учебном году скорректировали профориентационную работу со школьниками и внедрили Единую модель профессиональной ориентации — профориентационный минимум. Для этого утвердили план профориентационных мероприятий и внесли изменения в рабочую программу воспитания, календарный план воспитательной работы, план внеурочной деятельности.

Профориентационная работа в Школе строится по следующей схеме:

- 1–4-е классы: знакомство школьников с миром профессий и формирование у них понимания важности правильного выбора профессии.

- 5–9-е классы: формирование осознанного выбора и построение дальнейшей индивидуальной траектории образования на базе ориентировки в мире профессий и профессиональных предпочтений.
- 10–11-е классы: развитие готовности и способности к саморазвитию и профессиональному самоопределению.

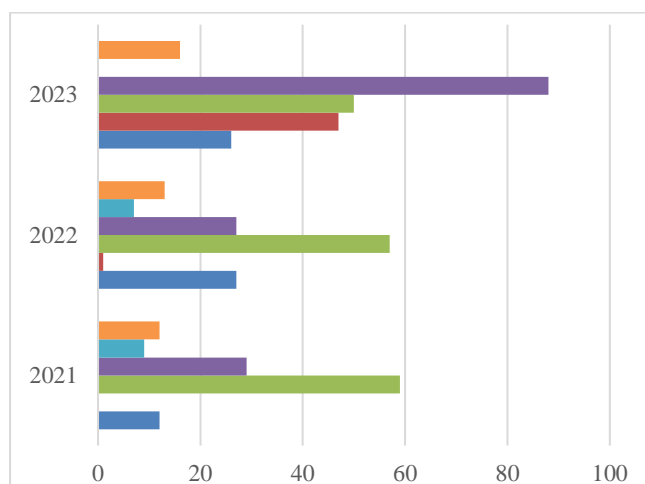
### Дополнительное образование

Дополнительное образование ведется по программам следующей направленности:

- естественнонаучное;
- техническое;
- художественное;
- физкультурно-спортивное;
- туристско-краеведческое.

Выбор направлений осуществлен на основании опроса обучающихся и родителей, который провели в сентябре 2023 года. По итогам опроса 709 обучающихся и их родителей (законных представителей) выявили, что естественно-научное направление выбрало 88 процентов, туристско-краеведческое – 47 процентов, техническое – 50 процентов, художественное – 26 процентов, физкультурно-спортивное – 28 процентов.

Гистограмма. Сравнение направлений дополнительного образования за 2021-2023 годы



направление	2021	2022	2023
Художественное	12	27	26
Туристско-краеведческое	0	1	47
Техническое	59	57	50
Естественнонаучное	29	27	88
Социально-гуманитарное	9	7	-
Физкультурно-спортивное	12	13	16

Доля обучающихся, занимающихся в объединениях дополнительного образования, в общей численности обучающихся – 100 %.

## II. Оценка системы управления организацией

Управление Школой осуществляется на принципах единоначалия и самоуправления.

Органы управления, действующие в Школе



<b>Наименование органа</b>	<b>Функции</b>
Директор	Контролирует работу и обеспечивает эффективное взаимодействие структурных подразделений организации, утверждает штатное расписание, отчетные документы организации, осуществляет общее руководство Школой
Управляющий совет	<p>Рассматривает вопросы:</p> <ul style="list-style-type: none"> <li>– развития образовательной организации;</li> <li>– финансово-хозяйственной деятельности;</li> <li>– материально-технического обеспечения</li> </ul>
Педагогический совет	<p>Осуществляет текущее руководство образовательной деятельностью Школы, в том числе рассматривает вопросы:</p> <ul style="list-style-type: none"> <li>– развития образовательных услуг;</li> <li>– регламентации образовательных отношений;</li> <li>– разработки образовательных программ;</li> <li>– выбора учебников, учебных пособий, средств обучения и воспитания;</li> <li>– материально-технического обеспечения образовательного процесса;</li> <li>– аттестации, повышения квалификации педагогических работников;</li> <li>– координации деятельности методических объединений</li> </ul>
Общее собрание работников	<p>Реализует право работников участвовать в управлении образовательной организацией, в том числе:</p> <ul style="list-style-type: none"> <li>– участвовать в разработке и принятии коллективного договора, Правил трудового распорядка, изменений и дополнений к ним;</li> <li>– принимать локальные акты, которые регламентируют деятельность образовательной организации и связаны с правами и обязанностями работников;</li> <li>– разрешать конфликтные ситуации между работниками и администрацией образовательной организации;</li> <li>– вносить предложения по корректировке плана мероприятий организации, совершенствованию ее работы и развитию материальной базы</li> </ul>

Для осуществления учебно-методической работы в Школе создано четыре предметных методических объединения:

- гуманитарных дисциплин;
- естественно-научных дисциплин;
- объединение педагогов начального образования.
- физической культуры, музыки, ИЗО и технологии

В целях учета мнения обучающихся и родителей (законных представителей) несовершеннолетних обучающихся в Школе действуют Совет обучающихся и Совет родителей.

### *III. Оценка содержания и качества подготовки обучающихся*

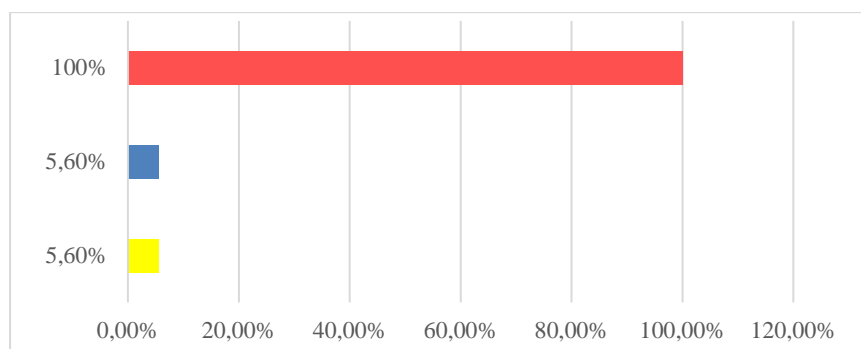
Статистика показателей за 2019-2022 годы

№ п/п	Параметры статистики	2020-2021 учебный год	2021-2022 учебный год	2022-2023 учебный год	На конец 2022
1	Количество детей, обучавшихся на конец учебного года, в том числе:	794	755	716	704
	– начальная школа	320	316	309	301
	– основная школа	421	391	370	360
	– средняя школа	53	48	37	43
2	Количество учеников, оставленных на повторное обучение:	–	–	–	
	– начальная школа	–	–	–	–
	– основная школа	–	–	–	–
	– средняя школа	–	–	–	–
3	Не получили аттестата:	–	–	–	
	– об основном общем образовании	–	–	–	–
	– среднем общем образовании	–	–	–	–
4	Окончили школу с аттестатом особого образца:	8	2	1	
	– в основной школе	3	1	1	–
	– средней школе	5	1	0	–

Приведенная статистика показывает, что положительная динамика успешного освоения основных образовательных программ сохраняется, при этом значительно уменьшилось количество обучающихся Школы. Снижение количества обучающихся связано с проведением капитального ремонта здания (работа школы в две смены)

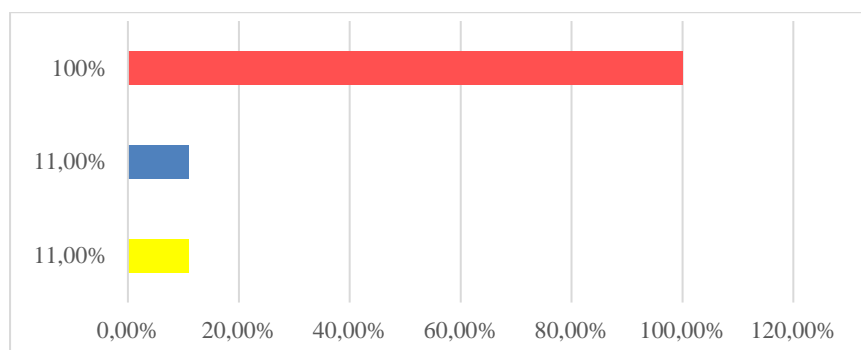
В школе обучается 57 детей с ограниченными возможностями здоровья (ЗПР – 43, ТНР – 4, УО – 5, НОДА – 3, слабослышащих 1, слабовидящих - 1 чел.), инвалидностью – 10 детей, на индивидуальном обучении – 11 человек.

#### ООП НОО



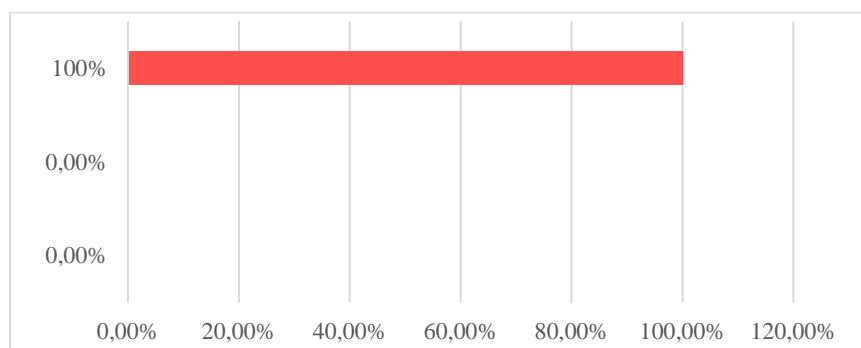
Всего обучающихся по программе	<u>301</u>
Обручающихся с ОВЗ	<u>17</u>
Обучающихся по АООП	<u>17</u>

#### ООП ОО



Всего обучающихся по программе	<u>360</u>
Обручающихся с ОВЗ	<u>40</u>
Обучающихся по АООП	<u>40</u>

#### ООП СОО



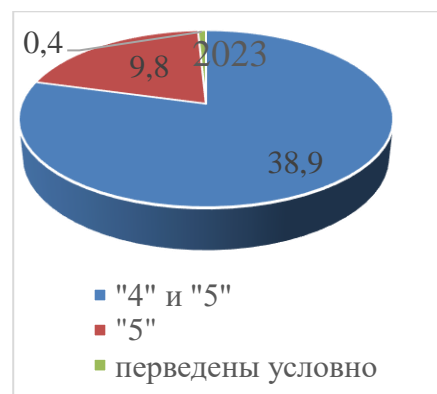
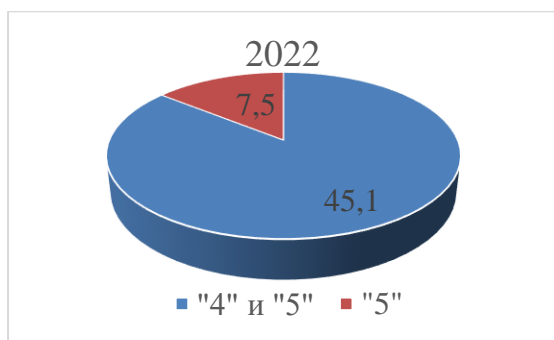
Всего обучающихся по программе	<u>43</u>
Обручающихся с ОВЗ	<u>0</u>
Обучающихся по АООП	<u>0</u>

Краткий анализ динамики результатов успеваемости и качества знаний

**Результаты освоения учащимися программ начального общего образования  
по показателю «успеваемость» в 2023 году**

Классы	Всего обучающихся	Из них успевают		Окончили год		Окончили год		Не успевают				Переведены условно		
				Всего								Из них н/а		
		Кол-во	%	С отметками «4» и «5»	%	С отметками «5»	%	Кол-во	%	Кол-во	%	Кол-во	%	Кол-во
2	63	63	100	29	46	8	12,7	0	0	0	0	0	0	0
3	79	79	98,7	33	41,7	6	7,6	1	1,3	0	0	1	1,3	
4	82	82	100	25	30,5	8	9,8	0	0	0	0	0	0	
<b>Итого</b>	<b>224</b>	<b>223</b>	<b>99,6</b>	<b>87</b>	<b>38,9</b>	<b>22</b>	<b>9,8</b>	<b>1</b>	<b>0,4</b>	<b>0</b>	<b>0</b>	<b>1</b>	<b>0,4</b>	

Если сравнить результаты освоения обучающимися программ начального общего образования по показателю «успеваемость» в 2023 году с результатами освоения учащимися программ начального общего образования по показателю «успеваемость» в 2022 году, то можно отметить, что процент учащихся, окончивших на «4» и «5», снизился на 6,2процента (в 2022 был 42,5%), процент учащихся, окончивших на «5», вырос на 2,3 процента (в 2022 — 7,5%). Успеваемость по программам НОО снизилась на 0,4 процента и составила 99,6 % (в 2022 – 100%). Процент переведенных условно – 0,4.



**Результаты освоения учащимися программ основного общего образования по показателю  
«успеваемость» в 2023 году**

Классы	Всего обучающихся	Из них успевают		Окончили год		Окончили год		Не успевают				Переведены условно	
				Всего				Из них н/а					
		Кол-во	%	С отметками «4» и «5»	%	С отметками «5»	%	Кол-во	%	Кол-во	%	Кол-во	%
5	77	77	100	20	26	0	0	0	0	0	0	0	0
6	54	54	100	9	16,7	0	0	0	0	0	0	0	0
7	76	76	100	17	22,4	3	3,9	0	0	0	0	0	0
8	76	74	97,4	5	6,6	0	0	2	2,6	0	0	2	2,6
9	87	87	100	17	19,5	1	1,1	0	0	0	0	0	0
Итого	370	368	99,5	68	18,4	4	1,1	2	0,5	0	0	2	0,5

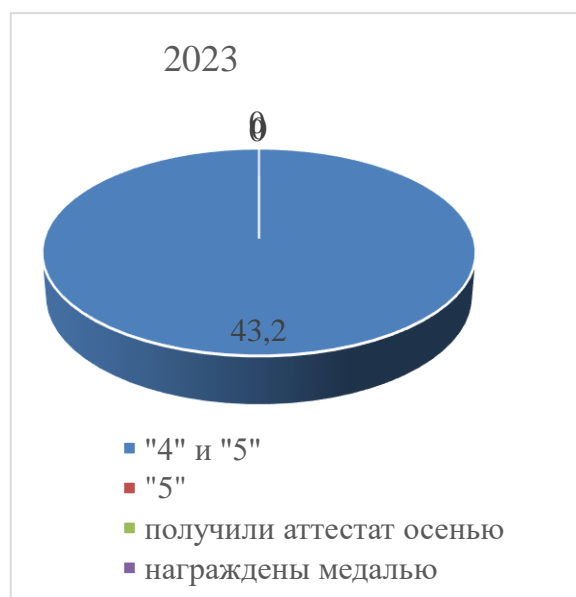
Если сравнить результаты освоения обучающимися программ основного общего образования по показателю «успеваемость» в 2023 году с результатами освоения учащимися программ основного общего образования по показателю «успеваемость» в 2022 году, то можно отметить, что процент учащихся, окончивших на «4» и «5», снизился на 1,3 процента (в 2022 был 19,7%), процент учащихся, окончивших на «5», снизился на 2,9 процента (в 2022 — 4%). Успеваемость по программам ООО повысилась на 1,3 процента и составила 99,5 % (в 2022 – 98,2%). Процент переведенных условно – 0,5.



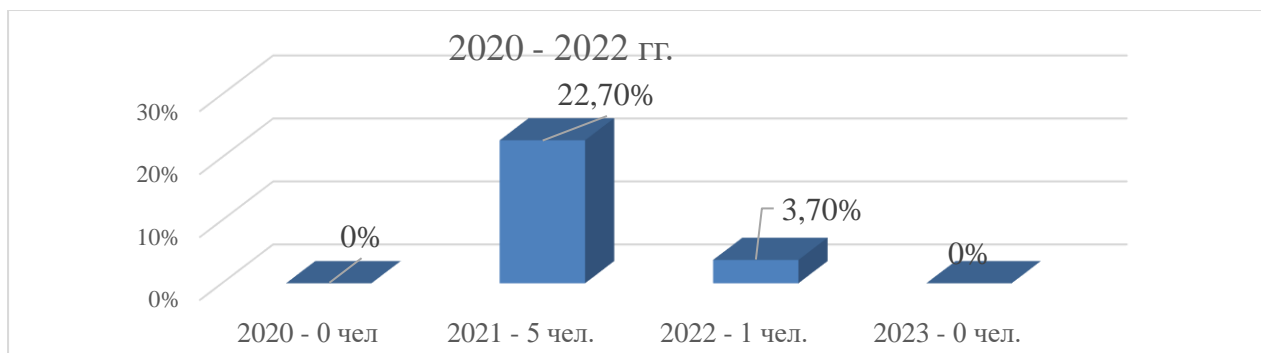
Результаты освоения программ среднего общего образования обучающимися 10,  
11 классов по показателю «успеваемость» в 2023 году

Классы	Всего обуча- ся	Из них успевают		Окончили год		Окончили год		Не успевают				Переведен ы условно	
				Всего				Из них н/а					
		Кол- во	%	С отметк ами «4» и «5»	%	С отмет ками «5»	%	Кол- во	%	Кол- во	%	Кол- во	%
10	20	20	100	8	40	0	0	0	0	0	0	0	0
11	17	17	100	8	47	0	0	0	0	0	0	0	0
Итого	37	37	100	16	43,2	0	0	0	0	0	0	0	0

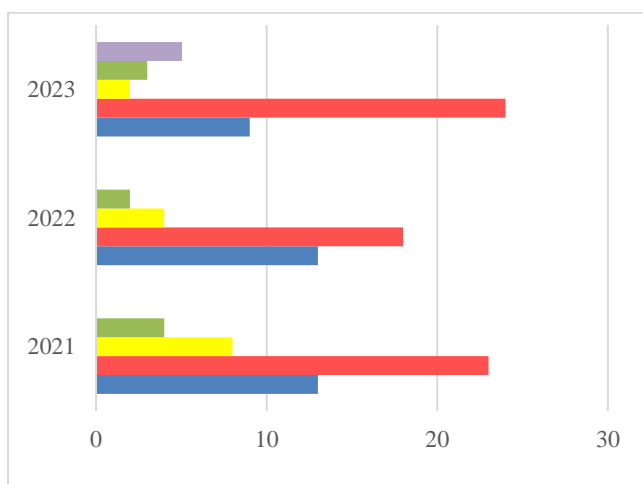
Результаты освоения учащимися программ среднего общего образования по показателю «успеваемость» в 2023 учебном году выросли на 16,2 процента (в 2022 количество обучающихся, которые закончили полугодие на «4» и «5», было 27%), процент учащихся, окончивших на «5», снизился на 6,3 процента (в 2022 было 6,3%). Успеваемость по программам СОО повысилась на 0,3 процента и составила 100 % (в 2022 – 97,9%).



## Доля обучающихся, награжденных медалью «За особые успехи в учении»



В 10, 11 классах реализуется углубленное изучение предметов - в рамках одного класса по различным профилям – технологическому, гуманитарному, естественно-научному и универсальному.



профиль	2021	2022	2023
Гуманитарный	13	13	9
Технологический	23	18	24
Естественнонаучный	8	4	2
Социально-экономический	4	2	3
Универсальный	0	0	5

Наиболее востребованные профили обучения – технологический (55,8%), гуманитарный (20,9%). Доля обучающихся, выбравших естественнонаучный профиль составляет 4,7%, социально-экономический – 7%, универсальный – 11,6%.

В 2023 году действовал особый порядок прохождения ГИА для лиц, учившихся за границей и вынужденных прервать обучение из-за недружественных действий иностранных государств. Ученики, в том числе из ДНР и ЛНР, которых уже зачислили в российскую школу, могли выбрать в каком виде им удобнее пройти аттестацию: сдать экзамены в соответствии с Порядками ГИА или выбрать промежуточную аттестацию (постановление Правительства от 23.01.2023 № 59).

В 2023 году в Школу учеников, прибывших из ДНР, ЛНР, зачислено не было.

Анализ результатов ГИА-23 показывает, что 41% для поступления в вуз сдавали математику, 35% — физику, 24% — биологию, 12% — литературу, 47% - обществознание и по 12% — английский язык и историю.

Результаты сдачи ЕГЭ в 2023 году

Предмет	Сдавали всего человек	Сколько обучающихся получили 81-89 баллов	Сколько обучающихся получили 90–98 баллов	Средний балл
Русский язык	17	4	0	72
Математика	7	0	0	55
Физика	6	0	0	56
Биология	4	0	0	52
Литература	2	0	0	62
Обществознание	8	1	0	64
Английский язык	2	0	1	83
История	2	0	0	54
Итого:		3	1	62

#### *IV. Оценка организации учебного процесса*

Организация учебного процесса в Школе регламентируется режимом занятий, учебным планом, календарным учебным графиком, расписанием занятий, локальными нормативными актами Школы.

Образовательная деятельность в Школе осуществляется по пятидневной учебной неделе для 1-9, 11-х классов, по шестидневной учебной неделе — для 10-х классов. Занятия проводятся в две смены для обучающихся 2-х классов, в одну смену — для обучающихся 1-х, 3–11-х классов.

С января 2023 года Школа применяет федеральную государственную информационную систему «Моя школа» (далее — ФГИС «Моя школа») при организации учебного процесса при реализации ООП НОО, ООО и СОО. В рамках работы в ФГИС «Моя школа» педагогические работники Школы:

- используют сервисы электронных журналов и дневников — с доступом для учителей, родителей и учеников;
- пользуются библиотекой цифрового образовательного контента, в том числе презентациями, текстовыми документами, таблицами для образовательного процесса и совместной работы пользователей системы;



- разрабатывают КИМ, ключи правильных ответов, критерии проверки диагностических работ, проводят такие работы и экспертизу развернутых ответов.

В 2023/2024 учебном году Школа усилила контроль за назначением и выполнением домашней работы учениками с целью профилактики их повышенной утомляемости. С октября 2023 года Школа применяет Методические рекомендации по организации домашней учебной работы обучающихся общеобразовательных организаций, разработанные ИСРО по поручению Минпросвещения России.

Домашние задания в Школе направлены на всестороннее развитие учащихся, учитывают их интересы, предусматривают выполнение письменных и устных, практических, творческих, проектных, исследовательских работ, в том числе выполняемых в цифровой образовательной среде.

#### *У. Оценка востребованности выпускников*

Год выпуска	Основная школа				Средняя школа				
	Всего	Перешли в 10-й класс Школы	Перешли в 10-й класс другой ОО	Поступили в учреждения СПО	Всего	Поступили в ВУЗ	Поступили в учреждения СПО	Устроились на работу	Пошли на срочную службу по призыву
2021	87	22 (25,3%)	1 (1,1%)	64 (73,6%)	22	18 (81%)	4	0	0
2022	72	18 (22%)	3 (4,1%)	51 (71%)	28	24 (86%)	4	0	0
2023	87	23 (26%)	1 (1,1%)	63 (72%)	17	15 (88%)	2	0	0

В 2023 году увеличилось число выпускников 9-го класса, которые продолжили обучение в 10 классе. Это связано с тем, что в школе введено профильное обучение по нескольким направлениям, что достаточно для удовлетворения спроса всех старшеклассников.

Количество выпускников, поступающих в ВУЗ, стабильно растет по сравнению с общим количеством выпускников 11-го класса. В 2023 году прирост составил 2% по сравнению с результатами 2022 года.

## *VI. Оценка качества кадрового обеспечения*

На период самообследования в Школе работают 31 педагог, из них 11 — внутренних совместителей. В 2023 году аттестацию прошли 8 человек — на первую квалификационную категорию, подтвердили категорию – 2 человека.

	НОО	ООО	СОО
Квалификационные категории	83%	72%	72%

Высшая – 8 чел./ 27 %

Первая – 15 чел./ 50 %

В целях повышения качества образовательной деятельности в Школе проводится целенаправленная кадровая политика, основная цель которой — обеспечение оптимального баланса процессов обновления и сохранения численного и качественного состава кадров в его развитии, в соответствии потребностями Школы и требованиями действующего законодательства.

Основные принципы кадровой политики направлены:

- на сохранение, укрепление и развитие кадрового потенциала;
- создание квалифицированного коллектива, способного работать в современных условиях;
- повышения уровня квалификации персонала.

Оценивая кадровое обеспечение образовательной организации, являющееся одним из условий, которое определяет качество подготовки обучающихся, необходимо констатировать следующее:

- образовательная деятельность в Школе обеспечена квалифицированным профессиональным педагогическим составом;
- в Школе создана устойчивая целевая кадровая система, в которой осуществляется подготовка новых кадров из числа собственных выпускников;
- кадровый потенциал Школы динамично развивается на основе целенаправленной работы по повышению квалификации педагогов.

## *VII. Оценка качества учебно-методического и библиотечно-информационного обеспечения*

Общая характеристика:

- – объем библиотечного фонда – 35075 единиц;
- – книгообеспеченность – 100 процентов;

- – обращаемость – 897 единиц в год;
- – объем учебного фонда – 14836 единиц.

Фонд библиотеки формируется за счет областного бюджета.

Состав фонда и его использование:

№	Вид литературы	Количество единиц в фонде	Сколько экземпляров выдавалось за год
1	Учебная	14836	8862
2	Учебные пособия	2424	416
3	Художественная	16263	2736
4	Справочная	1552	67

В библиотеке имеются электронные образовательные ресурсы, мультимедийные средства (презентации, электронные энциклопедии, дидактические материалы).

Средний уровень посещаемости библиотеки – 13 человек в день.

На официальном сайте школы есть страница библиотеки с информацией о работе и проводимых мероприятиях библиотеки Школы.

В 2023/2024 учебном году Школа продолжила обучать по учебникам, входящим в ФПУ, который утвержден приказом Минпросвещения от 21.09.2022 № 858.

Для преподавания предмета «Основы духовно-нравственной культуры народов России» в 5-х классах используются учебники под авторством Виноградовой Н.Ф., Власенко В.И., Полякова А.В., чьи сроки использования продлили до 31 августа 2024 года.

Помимо официального сайта Школа регулярно ведет официальную страницу в социальной сети ВКонтакте (госпаблик) — с 15.01.2023. Работа госпаблика регламентируется Федеральным законом от 09.02.2009 № 8-ФЗ, постановлением Правительства от 31.12.2022 № 2560, рекомендациями Минцифры и локальными актами Школы.

В госпаблике всегда присутствует информация:

- наименование Школы;
- почтовый адрес, адрес электронной почты и номера телефонов справочных служб Школы;
- информация об официальном сайте Школы;
- иная информацию о Школе и ее деятельности.

Визуальное оформление госпаблика Школы включает:

- аватар — основное изображение страницы, выполняющее функции визуальной идентификации;
- обложку — широкоформатное изображение, размещаемое над основной информацией официальной страницы;
- описание страницы, которое содержит основную информацию о Школе;
- меню страницы со ссылками, описаниями и графическими изображениями для удобства навигации пользователей.

### *VIII. Оценка материально-технической базы*

Материально-техническое обеспечение Школы позволяет реализовывать в полной мере образовательные программы. В Школе оборудованы 27 учебных кабинетов, из них оборудованы стационарными интерактивными досками – 6, мультимедийными проекторами – 8, в том числе:

- компьютерный класс;
- кабинет технологии для девочек;
- кабинет ОБЖ
- лаборатория по физике
- лаборатория по химии
- лаборатория по биологии;

На первом этаже здания оборудованы спортивные залы и столовая.

Имеется площадка для игр на территории Школы, которая оборудована полосой препятствий.

### *IX. Оценка функционирования внутренней системы оценки качества образования*

В Школе утверждено Положение о внутренней системе оценки качества образования от 31.05.2022. По итогам оценки качества образования в 2023 году выявлено, что уровень метапредметных результатов соответствуют среднему уровню, сформированность личностных результатов высокая.

По результатам анкетирования 2023 года выявлено, что количество родителей, которые удовлетворены общим качеством образования в Школе, — 65 процента, количество обучающихся, удовлетворенных образовательным процессом, — 78 процентов.

#### **Результаты анализа показателей деятельности организации**

Данные приведены по состоянию на 30 декабря 2023 года.

Показатели	Единица измерения	Количество/№%
------------	-------------------	---------------

<b>Образовательная деятельность</b>		
Общая численность учащихся	человек	709
Численность учащихся по образовательной программе начального общего образования	человек	303
Численность учащихся по образовательной программе основного общего образования	человек	363
Численность учащихся по образовательной программе среднего общего образования	человек	43
Численность (удельный вес) учащихся, успевающих на «4» и «5» по результатам промежуточной аттестации, от общей численности обучающихся	человек (процент)	186 (26%)
Средний балл ГИА выпускников 9 класса по русскому языку	балл	4
Средний балл ГИА выпускников 9 класса по математике	балл	3
Средний балл ЕГЭ выпускников 11 класса по русскому языку	балл	72
Средний балл ЕГЭ выпускников 11 класса по математике	балл	55
Численность (удельный вес) выпускников 9 класса, которые получили неудовлетворительные результаты на ГИА по русскому языку, от общей численности выпускников 9 класса	человек (процент)	0/0%
Численность (удельный вес) выпускников 9 класса, которые получили неудовлетворительные результаты на ГИА по математике, от общей численности выпускников 9 класса	человек (процент)	1/1%
Численность (удельный вес) выпускников 11 класса, которые получили результаты ниже установленного минимального количества баллов ЕГЭ по русскому языку, от общей численности выпускников 11 класса	человек (процент)	0/0%
Численность (удельный вес) выпускников 11 класса, которые получили результаты ниже установленного минимального количества баллов ЕГЭ по математике, от общей численности выпускников 11 класса	человек (процент)	0/0%
Численность (удельный вес) выпускников 9 класса, которые не получили аттестаты, от общей численности выпускников 9 класса	человек (процент)	0/0%
Численность (удельный вес) выпускников 11 класса, которые не получили аттестаты, от общей численности выпускников 11 класса	человек (процент)	0/0%

Численность (удельный вес) выпускников 9 класса, которые получили аттестаты с отличием, от общей численности выпускников 9 класса	человек (процент)	1/1%
Численность (удельный вес) выпускников 11 класса, которые получили аттестаты с отличием, от общей численности выпускников 11 класса	человек (процент)	0/0%
Численность (удельный вес) учащихся, которые принимали участие в олимпиадах, смотрах, конкурсах, от общей численности обучающихся	человек (процент)	631/90%
Численность (удельный вес) учащихся — победителей и призеров олимпиад, смотров, конкурсов от общей численности обучающихся, в том числе:	человек (процент)	
— регионального уровня		3/0,4%
— федерального уровня		10/1,42
— международного уровня		4/0,5%
Численность (удельный вес) учащихся по программам с углубленным изучением отдельных учебных предметов от общей численности обучающихся	человек (процент)	43/6%
Численность (удельный вес) учащихся по программам профильного обучения от общей численности обучающихся	человек (процент)	0/0%
Численность (удельный вес) учащихся по программам с применением дистанционных образовательных технологий, электронного обучения от общей численности обучающихся	человек (процент)	0/0%
Численность (удельный вес) учащихся в рамках сетевой формы реализации образовательных программ от общей численности обучающихся	человек (процент)	0/0%
Общая численность педработников, в том числе количество педработников:	человек	
— с высшим образованием		24
— высшим педагогическим образованием		23
— средним профессиональным образованием		8
— средним профессиональным педагогическим образованием		5
Численность (удельный вес) педработников с квалификационной категорией от общей численности таких работников, в том числе:	человек (процент)	23/77%
		7/23%

— с высшей		
— первой		16/53%
Численность (удельный вес) педработников от общей численности таких работников с педагогическим стажем:	человек (процент)	
— до 5 лет		1
— больше 30 лет		11
Численность (удельный вес) педработников от общей численности таких работников в возрасте:	человек (процент)	5
— до 30 лет		
— от 55 лет		11
Численность (удельный вес) педагогических и административно-хозяйственных работников, которые за последние 5 лет прошли повышение квалификации или профессиональную переподготовку, от общей численности таких работников	человек (процент)	35/100
Численность (удельный вес) педагогических и административно-хозяйственных работников, которые прошли повышение квалификации по применению в образовательном процессе ФГОС, от общей численности таких работников	человек (процент)	32/91
<b>Инфраструктура</b>		
Количество компьютеров в расчете на одного учащегося	единиц	всего 38
Количество экземпляров учебной и учебно-методической литературы от общего количества единиц библиотечного фонда в расчете на одного учащегося	единиц	17
Наличие в Школе системы электронного документооборота	да/нет	да
Наличие в Школе читального зала библиотеки, в том числе наличие в ней:	да/нет	да
— рабочих мест для работы на компьютере или ноутбуке		
— медиатеки		да
— средств сканирования и распознавания текста		да
— выхода в интернет с библиотечных компьютеров		да
— системы контроля распечатки материалов		
Численность (удельный вес) обучающихся, которые могут пользоваться широкополосным интернетом не менее 2 Мб/с, от общей численности обучающихся	человек (процент)	709 (100%)

Общая площадь помещений для образовательного процесса в расчете на одного обучающегося	кв. м	2,1
--	-------	-----

Анализ показателей указывает на то, что Школа имеет достаточную инфраструктуру, которая соответствует требованиям СП 2.4.3648-20 «Санитарно-эпидемиологические требования к организациям воспитания и обучения, отдыха и оздоровления детей и молодежи» и позволяет реализовывать образовательные программы в полном объеме в соответствии с ФГОС общего образования и ФОП НОО, ООО и СОО.

Школа укомплектована достаточным количеством педагогических и иных работников, которые имеют высокую квалификацию и регулярно проходят повышение квалификации, что позволяет обеспечивать стабильных качественных результатов образовательных достижений обучающихся.



## *Отчет о результатах самообследования СП «Детский сад № 10»*

### *Общие сведения об образовательной организации*

Здание структурного подразделения построено по типовому проекту. Проектная наполняемость на 151 мест. Фактическая площадь земельного участка – 4595,6 кв.м. Общая площадь здания 1167,6 кв.м., из них площадь помещений, используемых непосредственно для нужд образовательного процесса – 861,6 кв.м.

Цель деятельности структурного подразделения - создание условий для реализации прав граждан на образование; создание благоприятных условий для личностного развития, общения воспитанников;

Предметом деятельности структурного подразделения является реализация основных и дополнительных общеобразовательных программ дошкольного образования.

Режим работы структурного подразделения.

Рабочая неделя – пятидневная, с понедельника по пятницу. Длительность пребывания детей в группах – 12 часов. Режим работы групп – с 7:00 до 19:00.

### *Аналитическая часть*

#### *1. Оценка образовательной деятельности*

Образовательная деятельность в Детском саду организована в соответствии с Федеральным законом от 29.12.2012 № 273-ФЗ «Об образовании в Российской Федерации», ФГОС дошкольного образования. С 01.01.2021 года Детский сад функционирует в соответствии с требованиями СП 2.4.3648-20 «Санитарно-эпидемиологические требования к организациям воспитания и обучения, отдыха и оздоровления детей и молодежи», а с 01.03.2021 — дополнительно с требованиями СанПиН 1.2.3685-21 «Гигиенические нормативы и требования к обеспечению безопасности и (или) безвредности для человека факторов среды обитания».

Образовательная деятельность ведется на основании утвержденной основной образовательной программы дошкольного образования, которая составлена в соответствии с ФГОС дошкольного образования, санитарно-эпидемиологическими правилами и нормативами.

Для выполнения требований норм Федерального закона от 24.09.2022 № 371-ФЗ Детский сад провел организационные мероприятия по внедрению федеральной образовательной программы дошкольного образования, утвержденной приказом Минпросвещения России от 25.11.2022 № 1028 (далее — ФОП ДО), в соответствии с утвержденной дорожной картой. Для этого создали рабочую группу в составе: методист, педагог-психолог, учитель-логопед, воспитатели. Результаты:

- утвердили новую основную образовательную программу дошкольного образования Детского сада (далее — ООП ДО), разработанную на основе ФООП ДО, и ввели в действие с 01.09.2023;
- скорректировали план-график повышения квалификации педагогических и управленческих кадров и запланировали обучение работников по вопросам применения ФООП ДО;
- провели информационно-разъяснительную работу с родителями (законными представителями) воспитанников.

Детский сад посещают 130 воспитанников в возрасте от 1,5 до 7 лет. В Детском саду сформировано 6 групп - 4 группы общеразвивающей направленности, 2-компенсирующей направленности. Из них:

- 1 первая младшая группа общеразвивающей направленности – 30 детей;
- 1 вторая младшая группа общеразвивающей направленности – 14 детей;
- 1 средняя группа общеразвивающей направленности – 28 детей;
- 1 смешанная группа общеразвивающей направленности – 22 ребенка;
- 1 старшая группа компенсирующей направленности – 19 детей;
- 1 подготовительная к школе группа компенсирующей направленности – 17 детей.

### **Воспитательная работа**

С 01.09.2021 Детский сад реализует рабочую программу воспитания и календарный план воспитательной работы, которые являются частью основной образовательной программы дошкольного образования.

За 2,5 года реализации программы воспитания родители выражают удовлетворенность воспитательным процессом в Детском саду, что отразилось на результатах анкетирования, проведенного 20.12.2023. Вместе с тем, родители высказали пожелания по введению мероприятий в календарный план воспитательной работы Детского сада, например — проводить осенние и зимние спортивные мероприятия на открытом воздухе совместно с родителями. Предложения родителей будут рассмотрены и при наличии возможностей Детского сада включены в календарный план воспитательной работы на второе полугодие 2024 года.

Чтобы выбрать стратегию воспитательной работы, в 2023 году проводился анализ состава семей воспитанников.

Характеристика семей по составу

Состав семьи	Количество семей	Процент от общего количества семей воспитанников
Полная	103	86,2%
Неполная с матерью	16	13%

Неполная с отцом	1	0,8%
Оформлено опекунов	0	0%

Характеристика семей по количеству детей

Количество детей в семье	Количество семей	Процент от общего количества семей воспитанников
Один ребенок	43	35,8%
Два ребенка	59	49,2%
Три ребенка и более	18	15%

Воспитательная работа строится с учетом индивидуальных особенностей детей, с использованием разнообразных форм и методов, в тесной взаимосвязи воспитателей, специалистов и родителей. Детям из неполных семей уделяется большее внимание в первые месяцы после зачисления в Детский сад.

### Дополнительное образование

В Детском саду в 2023 году дополнительные общеразвивающие программы реализовались по двум направлениям: художественному и естественнонаучному. Источник финансирования: средства бюджета. Подробная характеристика — в таблице.

№	Направленность / Наименование программы	Форма организации	Возраст	Год, количество воспитанников		Бюджет	За плату
				2022	2023		
1	Художественное						
1.1	Музыкальная мозаика	Кружок	5-6 лет	20	20	+	-
1.2	Веселая компания и я	Кружок	5-6 лет	19	20	+	-
2	Естественнонаучное						
2.1	Финансовая азбука	Кружок	5-7 лет	21	20	+	-

Анализ родительского опроса, проведенного в ноябре 2023 года, показывает, что дополнительное образование в Детском саду реализуется недостаточно активно, наблюдается незначительное снижение посещаемости занятий в сравнении с 2022 годом. Детский сад планирует во втором полугодии 2024 года начать реализовывать новые программы дополнительного образования по технической направленности.

## *II. Оценка системы управления организации*

Управление Детским садом осуществляется в соответствии с действующим законодательством и уставом Детского сада.

Управление Детским садом строится на принципах единоначалия и самоуправления. Единоличным исполнительным органом Учреждения является директор, который осуществляет текущее руководство деятельностью Учреждения.

Исходя из целей, принципов построения и стратегии развития школы сложилась структура управления учреждением Органы управления, действующие в Детском саду

<b>Наименование органа</b>	<b>Функции</b>
Директор	Текущее руководство деятельностью учреждения
Руководитель СП	Контролирует работу и обеспечивает эффективное взаимодействие структурных подразделений организации, утверждает штатное расписание, отчетные документы организации, осуществляет общее руководство Детским садом
Управляющий совет	Рассматривает вопросы: <ul style="list-style-type: none"><li>- развития образовательной организации;</li><li>- финансово-хозяйственной деятельности;</li><li>- материально-технического обеспечения</li></ul>
Педагогический совет	Осуществляет текущее руководство образовательной деятельностью Детского сада, в том числе рассматривает вопросы: <ul style="list-style-type: none"><li>- развития образовательных услуг;</li><li>- регламентации образовательных отношений;</li><li>- разработки образовательных программ;</li><li>- выбора учебников, учебных пособий, средств обучения и воспитания;</li><li>- материально-технического обеспечения образовательного процесса;</li><li>- аттестации, повышении квалификации педагогических работников;</li><li>- координации деятельности методических объединений</li></ul>
Общее собрание работников	Реализует право работников участвовать в управлении

	<p>образовательной организацией, в том числе:</p> <ul style="list-style-type: none"> <li>– участвовать в разработке и принятии коллективного договора, Правил трудового распорядка, изменений и дополнений к ним;</li> <li>– принимать локальные акты, которые регламентируют деятельность образовательной организации и связаны с правами и обязанностями работников;</li> <li>– разрешать конфликтные ситуации между работниками и администрацией образовательной организации;</li> <li>– вносить предложения по корректировке плана мероприятий организации, совершенствованию ее работы и развитию материальной базы</li> </ul>
--	---

Структура и система управления соответствуют специфике деятельности Детского сада.

### *III. Оценка содержания и качества подготовки обучающихся*

Уровень развития детей анализируется по итогам педагогической диагностики. Формы проведения диагностики:

- диагностические занятия (по каждому разделу программы);
- диагностические срезы;
- наблюдения, итоговые занятия.

Разработаны диагностические карты освоения ООП ДО в каждой возрастной группе. Карты включают анализ уровня развития воспитанников в рамках целевых ориентиров дошкольного образования и качества освоения образовательных областей. Так, результаты качества освоения ООП ДО на конец 2023 года выглядят следующим образом:

Образовательная область	показатель сформирован	показатель находится в стадии формирования	показатель не сформирован
Художественно – эстетическое развитие	17 %	79%	4%
Физическое развитие	13 %	85%	2%
Речевое развитие	12%	85%	3%
Познавательное развитие	20%	77%	3%
Социально – коммуникативное развитие	7 %	88%	5%
<b>ИТОГО по СП</b>	<b>97%</b>		

В июне 2023 года педагоги Детского сада проводили обследование воспитанников подготовительной группы на предмет оценки сформированности предпосылок к учебной деятельности в количестве 30 человек. Задания позволили оценить уровень сформированности предпосылок к учебной деятельности: возможность работать в соответствии с фронтальной инструкцией (удержание алгоритма деятельности), умение самостоятельно действовать по образцу и осуществлять контроль, обладать определенным уровнем работоспособности, а также вовремя остановиться в выполнении того или иного задания и переключиться на выполнение следующего, возможностей распределения и переключения внимания, работоспособности, темпа, целенаправленности деятельности и самоконтроля.

Результаты педагогического анализа показывают преобладание детей с высоким и средним уровнями развития при прогрессирующей динамике на конец учебного года, что говорит о результативности образовательной деятельности в Детском саду.

#### *IV. Оценка организации учебного процесса (воспитательно-образовательного процесса)*

В основе образовательного процесса в Детском саду лежит взаимодействие педагогических работников, администрации и родителей. Основными участниками образовательного процесса являются дети, родители, педагоги.

Основные форма организации образовательного процесса:

- совместная деятельность педагогического работника и воспитанников в рамках организованной образовательной деятельности по освоению основной общеобразовательной программы;
- самостоятельная деятельность воспитанников под наблюдением педагогического работника.

Занятия в рамках образовательной деятельности соответствует СанПиН 1.2.3685-21 и составляет:

- в группах с детьми от 1,5 до 3 лет — до 10 мин;
- в группах с детьми от 3 до 4 лет — до 15 мин;
- в группах с детьми от 4 до 5 лет — до 20 мин;
- в группах с детьми от 5 до 6 лет — до 25 мин;
- в группах с детьми от 6 до 7 лет — до 30 мин.

Между занятиями в рамках образовательной деятельности предусмотрены перерывы продолжительностью не менее 10 минут.

Основной формой занятия является игра. Образовательная деятельность с детьми строится с учётом индивидуальных особенностей детей и их способностей. Выявление

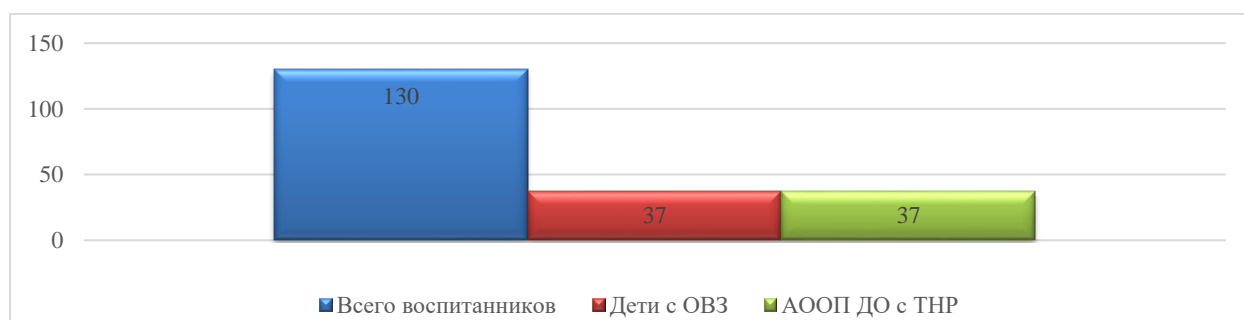
и развитие способностей воспитанников осуществляется в любых формах образовательного процесса.

В Детском саду для решения образовательных задач используются как новые формы организации процесса образования (проектная деятельность, образовательная ситуация, образовательное событие, обогащенные игры детей в центрах активности, проблемно-обучающие ситуации в рамках интеграции образовательных областей и другое), так и традиционных (фронтальные, подгрупповые, индивидуальные занятия).

Занятие рассматривается как дело, занимательное и интересное детям, развивающее их; деятельность, направленная на освоение детьми одной или нескольких образовательных областей, или их интеграцию с использованием разнообразных педагогически обоснованных форм и методов работы, выбор которых осуществляется педагогом.

Утвердили новую адаптированную образовательную программу дошкольного образования Детского сада (далее — АОП ДО с ТНР), разработанную на основе ФОП ДО, и ввели в действие с 01.09.2023.

Гистограмма. Сколько воспитанников с ОВЗ и обучающихся по АООП в детском саду



С 01.07.2023 педагоги Детского сада осваивают функционал Сферум.

Так, с помощью Сферум педагоги и родители могут:

- просматривать разнообразные обучающие и методические материалы;
- создавать персональные и групповые онлайн-коммуникации, включая чаты и видеоконференции;
- проводить онлайн-трансляции занятий с возможностью массовых просмотров и комментирования;
- направлять и получать уведомления о событиях в рамках образовательного процесса.

## V. Оценка качества кадрового обеспечения

Детский сад укомплектован педагогами на 85% процентов согласно штатному расписанию. Всего работают 37 человек. Педагогический коллектив Детского сада насчитывает 12 специалистов. Соотношение воспитанников, приходящихся на 1 взрослого:

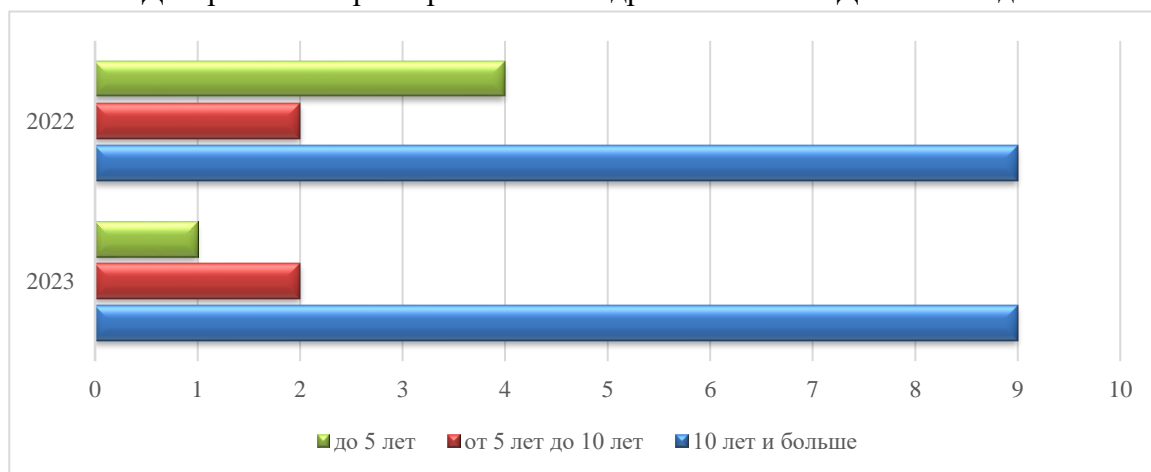
- воспитанник/педагоги — 10/1;
- воспитанники/все сотрудники — 4/1

За 2023 год педагогические работники прошли аттестацию и получили:

- первую квалификационную категорию — 1 воспитатель

Курсы повышения квалификации в 2023 году прошли 5 педагогов Детского сада. В 2023 году 2 педагога получили высшее образование по педагогическим специальностям.

Диаграмма с характеристиками кадрового состава Детского сада



Для успешной практической подготовке по профилю обучения, дуальном обучении студентов педагогических вузов и учреждений СПО студентам назначили наставников из числа опытных педагогов.

Педагоги постоянно повышают свой профессиональный уровень, эффективно участвуют в работе методических объединений, знакомятся с опытом работы своих коллег и других дошкольных учреждений, а также саморазвиваются. Все это в комплексе дает хороший результат в организации педагогической деятельности и улучшении качества образования и воспитания дошкольников.

В 2023 году педагоги Детского сада приняли участие:

Уровень	Название мероприятия	Ф.И. обучающегося, класс	Результат
---------	----------------------	-----------------------------	-----------



Окружно й	Региональный этап Всероссийского конкурса детского рисунка «Эколята-друзья и защитники Природы» в номинации «Эколята-Дошколята»	Шуева Божена, смешенная группа общеразвивающей направленности	Диплом за 3 место
	Региональный конкурс исследовательских работ и творческих проектов дошкольников «Я-исследователь»	Гордополов Дмитрий, подготовительная группа компенсирующей направленности	Сертификат
	Областной конкурс новогодних и рождественских композиций «Новогодняя сказка»	Борзов Всеволод, подготовительная группа компенсирующей направленности	Диплом 2 место
	Всероссийский фестиваль детского и молодежного научно-технического творчества «Космофест»	Андоскина Алиса, Дудун Андрей, Заварзина Полина, Суетов Иван, подготовительная группа компенсирующей направленности	Сертификат
		Оргеткин Максим, Лялин Максим, старшая группа компенсирующей направленности	Сертификат
Всеросси йский	Всероссийский детский творческий конкурс «В мире птиц»	Дудун Анна, средняя группа общеразвивающей направленности	Диплом 1 место
	Всероссийский творческий конкурс, посвященный Дню Победы в ВОВ «Хотим под мирным небом жить!»	Гордополов Дмитрий, подготовительная группа компенсирующей направленности	Диплом 2 степени
	Всероссийский творческий конкурс по профилактике дорожно-транспортного травматизма «Знатоки ПДД. Безопасная дорога»	Гордополов Дмитрий, подготовительная группа компенсирующей направленности	Диплом 1 степени
		Суетов Иван, подготовительная группа компенсирующей направленности	Диплом 1 степени
	Всероссийский творческий конкурс по экологическому воспитанию «Поколение ЭКО. Летняя лаборатория»	Тихонова Ксения, подготовительная группа компенсирующей направленности	Диплом 1 степени

## *VI. Оценка учебно-методического и библиотечно-информационного обеспечения*

В структурном подразделении библиотека является составной частью методической службы. Библиотечный фонд располагается в методическом кабинете, кабинетах специалистов, группах детского сада. Библиотечный фонд представлен методической литературой по всем образовательным областям основной

общеобразовательной программы, детской художественной литературой, периодическими изданиями, а также другими информационными ресурсами на различных электронных носителях. В каждой возрастной группе имеется банк необходимых учебно-методических пособий, рекомендованных для планирования воспитательно-образовательной работы в соответствии с обязательной частью ООП.

Имеются наглядно-дидактические пособия:

- картины для рассматривания, плакаты;
- комплексы для оформления родительских уголков;
- рабочие тетради для обучающихся.

Оборудование и оснащение методического кабинета достаточно для реализации образовательных программ. В методическом кабинете созданы условия для возможности организации совместной деятельности педагогов. Однако кабинет недостаточно оснащен техническим и компьютерным оборудованием.

Информационное обеспечение структурного подразделения включает:

- информационно-телекоммуникационное оборудование: 4 компьютера, 3 ноутбука, 4 принтера, 2 МФУ, 2 мультимедийных проектора;
- программное обеспечение – позволяет работать с текстовыми редакторами, интернет-ресурсами, фото и видеоматериалами, графическими редакторами.

В структурном подразделении учебно-методическое и информационное обеспечение достаточное для организации образовательной деятельности и эффективной реализации образовательных программ.

В декабре 2023 года в результате повторного планового мониторинга инфраструктуры Детского сада выявили пожелания со стороны воспитателей и родителей (законных представителей) обновить наглядный материал для стендов, альбомы и дидактические пособия. Закупку необходимых материалов запланировали на первое полугодие 2024 года.

## *VII. Оценка материально-технической базы*

В структурном подразделении сформирована материально-техническая база для реализации образовательных программ, жизнеобеспечения и развития детей. В структурном подразделении оборудованы помещения:

- групповые помещения – 6;
- спальные комнаты – 6;
- музыкально-спортивный зал – 1;
- логопедический кабинет – 2;
- кабинет педагога-психолога – 1;

- медицинский кабинет – 1;
- пищеблок -1;
- методический кабинет – 1;
- кабинет руководителя – 1;
- прачечная – 1

Предметно-пространственное окружение эстетически продумано и оформлено. При создании предметно-развивающей среды воспитатели учитывают возрастные особенности воспитанников. Оборудованы групповые комнаты, включающие в себя игровую, познавательную, обеденную зоны.

Структурное подразделение на 100% оборудовано мебелью, соответствующей возрастным особенностям воспитанников.

На территории структурного подразделения обновились 6 игровых площадок для каждой возрастной группы.

При создании предметно-развивающей среды воспитатели учитывают возрастные, индивидуальные особенности детей своей группы. Оборудованы групповые комнаты, включающие игровую, познавательную, обеденную зоны.

В 2023 году Детский сад провел текущий ремонт и капитальный ремонт пищеблока. Построили новые малые архитектурные формы и игровое оборудование на участке.

Материально-техническое состояние Детского сада и территории соответствует действующим санитарным требованиям к устройству, содержанию и организации режима работы в дошкольных организациях, правилам пожарной безопасности, требованиям охраны труда.

### *VIII. Оценка функционирования внутренней системы оценки качества образования*

В Детском саду утверждено положение о внутренней системе оценки качества образования. Мониторинг качества образовательной деятельности в 2023 году показал хорошую работу педагогического коллектива по всем показателям.

Состояние здоровья и физического развития воспитанников удовлетворительные. 89 процентов детей успешно освоили образовательную программу дошкольного образования в своей возрастной группе. Воспитанники подготовительных групп показали высокие показатели готовности к школьному обучению. В течение года воспитанники Детского сада успешно участвовали в конкурсах и мероприятиях различного уровня.

В период с 12.10.2023 по 19.10.2023 проводилось анкетирование 102 родителей, получены следующие результаты:

- доля получателей услуг, положительно оценивающих доброжелательность и вежливость работников организации, — 81 процент;
- доля получателей услуг, удовлетворенных компетентностью работников организации, — 72 процента;
- доля получателей услуг, удовлетворенных материально-техническим обеспечением организации, — 65 процентов;
- доля получателей услуг, удовлетворенных качеством предоставляемых образовательных услуг, — 84 процента;
- доля получателей услуг, которые готовы рекомендовать организацию родственникам и знакомым, — 92 процента.

Анкетирование родителей показало высокую степень удовлетворенности качеством предоставляемых услуг.

### **Результаты анализа показателей деятельности организации**

Данные приведены по состоянию на 30.12.2023.

<b>Показатели</b>	<b>Единица измерения</b>	<b>Количество</b>
<b>Образовательная деятельность</b>		
Общее количество воспитанников, которые обучаются по программе дошкольного образования в том числе обучающиеся:	человек	130
в режиме полного дня (8–12 часов)		130
в режиме кратковременного пребывания (3–5 часов)		0
в семейной дошкольной группе		0
по форме семейного образования с психолого-педагогическим сопровождением, которое организует Детский сад		0
Общее количество воспитанников в возрасте до трех лет	человек	30
Общее количество воспитанников в возрасте от трех до семи лет	человек	100
Количество (удельный вес) детей от общей численности воспитанников, которые получают услуги присмотра и ухода, в том числе в группах:	человек (процент)	
8—12-часового пребывания		130 (100%)
12—14-часового пребывания		0 (0%)
круглосуточного пребывания		0 (0%)

Численность (удельный вес) воспитанников с ОВЗ от общей численности воспитанников, которые получают услуги:	человек (процент)	0 (0%)
по коррекции недостатков физического, психического развития		
обучению по АООП с ТНР		
присмотру и уходу		37 (28,5%)
Средний показатель пропущенных по болезни дней на одного воспитанника	день	3
Общая численность педработников, в том числе количество педработников:	человек	12
с высшим образованием		6
высшим образованием педагогической направленности (профиля)		6
средним профессиональным образованием		6
средним профессиональным образованием педагогической направленности (профиля)		6
Количество (удельный вес численности) педагогических работников, которым по результатам аттестации присвоена квалификационная категория, в общей численности педагогических работников, в том числе:	человек (процент)	5 (42%)
с высшей		0 (0%)
первой		5 (42%)
Количество (удельный вес численности) педагогических работников в общей численности педагогических работников, педагогический стаж работы которых составляет:	человек (процент)	
до 5 лет		1 (8%)
больше 20 лет		6 (50%)
Количество (удельный вес численности) педагогических работников в общей численности педагогических работников в возрасте:	человек (процент)	
до 30 лет		1 (8%)
от 55 лет		1 (8%)
Численность (удельный вес) педагогических и административно-хозяйственных работников, которые за последние 5 лет прошли повышение квалификации или профессиональную переподготовку,	человек (процент)	12 (100%)

от общей численности таких работников		
Соотношение «педагогический работник/воспитанник»	человек/человек	1/10
Наличие в Детском саду: музыкального руководителя	да/нет	да
инструктора по физической культуре		да
учителя-логопеда		да
учителя-дефектолога		нет
педагога-психолога		да
<b>Инфраструктура</b>		
Общая площадь помещений, в которых осуществляется образовательная деятельность, в расчете на одного воспитанника	кв. м	2,7
Площадь помещений для дополнительных видов деятельности воспитанников	кв. м	112,5
Наличие в Детском саду: Музыкально-спортивный зал	да/нет	да
прогулочных площадок, которые оснащены так, чтобы обеспечить потребность воспитанников в физической активности и игровой деятельности на улице		да

Анализ показателей указывает на то, что Детский сад имеет достаточную инфраструктуру, которая соответствует требованиям СП 2.4.3648-20 «Санитарно-эпидемиологические требования к организациям воспитания и обучения, отдыха и оздоровления детей и молодежи» и позволяет реализовывать образовательные программы в полном объеме в соответствии с ФГОС ДО и ФОП ДО.

Детский сад укомплектован достаточным количеством педагогических и иных работников, которые имеют высокую квалификацию и регулярно проходят повышение квалификации, что обеспечивает результативность образовательной деятельности.

## *Отчет о результатах самообследования СП «Детский сад № 30»*

### *Общие сведения об образовательной организации*

Здание типовое, кирпичное, трехэтажное. Структурное подразделение занимает 2 этажа здания (1-й этаж, 2-й этаж) Проектная наполняемость на 95 мест.

Характеристика здания - общая площадь 2459,9 кв. м., 2 этажа - 1786,4 кв. м., из них площадь помещений, используемых непосредственно для нужд образовательного процесса – 963 кв. м.

Цель деятельности структурного подразделения - создание условий для реализации прав граждан на образование; создание благоприятных условий для личностного развития, общения воспитанников;

Предметом деятельности структурного подразделения является реализация основных и дополнительных общеобразовательных программ дошкольного образования.

Режим работы структурного подразделения:

Рабочая неделя – пятидневная, с понедельника по пятницу. Длительность пребывания детей в группах – 12 часов.

Режим работы групп – с 7:00 до 19:00.

### *Аналитическая часть*

#### *1. Оценка образовательной деятельности*

Образовательная деятельность в СП «Детский сад № 30 ГБОУ СОШ № 29 г. Сызрани организована в соответствии с Федеральным законом от 29.12.2012 № 273-ФЗ «Об образовании в Российской Федерации», ФГОС дошкольного образования. С 01.01.2021 года Детский сад функционирует в соответствии с требованиями СП 2.4.3648-20 «Санитарно-эпидемиологические требования к организациям воспитания и обучения, отдыха и оздоровления детей и молодежи», а с 01.03.2021 — дополнительно с требованиями СанПиН 1.2.3685-21 «Гигиенические нормативы и требования к обеспечению безопасности и (или) безвредности для человека факторов среды обитания».

Образовательная деятельность ведется на основании утвержденной основной образовательной программы дошкольного образования, которая составлена в соответствии с ФГОС дошкольного образования, санитарно-эпидемиологическими правилами и нормативами.

Для выполнения требований норм Федерального закона от 24.09.2022 № 371-ФЗ СП «Детский сад № 30 ГБОУ СОШ № 29 г. Сызрани провел организационные мероприятия

по внедрению федеральной образовательной программы дошкольного образования, утвержденной приказом Минпросвещения России от 25.11.2022 № 1028 (далее — ФОП ДО), в соответствии с утвержденной дорожной картой. Для этого создали рабочую группу в составе методиста, воспитателя, педагога-психолога. Результаты:

- утвердили новую основную образовательную программу дошкольного образования Детского сада (далее — ООП ДО), разработанную на основе ФОП ДО, и ввели в действие с 01.09.2023г.;
- скорректировали план-график повышения квалификации педагогических и управленческих кадров и запланировали обучение работников по вопросам применения ФОП ДО;
- провели информационно-разъяснительную работу с родителями (законными представителями) воспитанников.

СП «Детский сад № 30 ГБОУ СОШ № 29 г. Сызрани посещают 86 воспитанников в возрасте от 2 до 7 лет. В СП «Детский сад № 30 ГБОУ СОШ № 29 г. Сызрани сформировано 4 группы. Из них:

- первая младшая группа общеразвивающей направленности – 21 чел.
- средняя группа общеразвивающей направленности – 23 чел.
- старше - подготовительная группа общеразвивающей направленности – 23 чел.
- старше - подготовительная группа компенсирующей направленности - 19 чел.

### **Воспитательная работа**

С 01.09.2021г. СП «Детский сад № 30 ГБОУ СОШ № 29 г. Сызрани реализует рабочую программу воспитания и календарный план воспитательной работы, которые являются частью основной образовательной программы дошкольного образования.

За 2,5 года реализации программы воспитания родители выражают удовлетворенность воспитательным процессом в СП «Детский сад № 30 ГБОУ СОШ № 29 г. Сызрани, что отразилось на результатах анкетирования, проведенного 20.12.2023.

Чтобы выбрать стратегию воспитательной работы, в 2023 году проводился анализ состава семей воспитанников.

Характеристика семей по составу

Состав семьи	Количество семей	Процент от общего количества семей воспитанников
Полная	75	87%
Неполная с матерью	10	12%



Неполная с отцом	0	0 %
Оформлено опекунство	1	1%

Характеристика семей по количеству детей

Количество детей в семье	Количество семей	Процент от общего количества семей воспитанников
Один ребенок	25	29%
Два ребенка	44	51%
Три ребенка и более	17	20%

Воспитательная работа строится с учетом индивидуальных особенностей детей, с использованием разнообразных форм и методов, в тесной взаимосвязи воспитателей, специалистов и родителей. Детям из неполных семей уделяется большее внимание в первые месяцы после зачисления в СП «Детский сад № 30 ГБОУ СОШ № 29 г. Сызрани.

### **Дополнительное образование**

В СП «Детский сад № 30 ГБОУ СОШ № 29 г. Сызрани в 2023 году дополнительные общеразвивающие программы реализовались по техническому направлению. Источник финансирования: средства бюджета.

№	Направленность / Наименование программы	Форма организации	Возраст	Год, количество воспитанников	Бюджет	За плату
				2023		
техническое						
1	Чудо - оригами	Кружок	5-7 лет	17	+	-
2	Лего-конструирование	Кружок	5-7 лет	19	+	-

Анализ родительского опроса, проведенного в ноябре 2023 года, показывает, что дополнительное образование в СП «Детский сад № 30 ГБОУ СОШ № 29 г. Сызрани реализуется достаточно активно.

### ***II. Оценка системы управления организации***

Управление ГБОУ СОШ № 29 г. Сызрани осуществляется в соответствии с Уставом Учреждения и строится на принципах единоначалия и самоуправления.

Единоличным исполнительным органом Учреждения является директор, который осуществляет текущее руководство деятельностью Учреждения.

Исходя из целей, принципов построения и стратегии развития школы сложилась структура управления учреждением:

### Органы управления Учреждения

Наименование органа	Функции
Директор	Текущее руководство деятельностью Учреждения
Управляющий совет	<ul style="list-style-type: none"> <li>-рассмотрение предложений по стратегии развития Учреждения;</li> <li>-согласование программы развития (концепции, отдельных проектов), предложенной или разработанной совместно с администрацией Учреждения;</li> <li>-рассмотрение и обсуждение вопросов материально-технического обеспечения и оснащения образовательного процесса;</li> <li>-согласование перечня, видов платных образовательных услуг, разработанных совместно с администрацией Учреждения, осуществление контроля за их качеством;</li> <li>-согласование режима работы Учреждения, осуществление контроля его исполнения со стороны администрации и педагогов Учреждения;</li> <li>-согласование критериев распределения стимулирующей части фонда оплаты труда педагогических работников;</li> <li>-согласование значения критериев оценки эффективности (качества) работы директора Учреждения, достигнутых за контрольный период;</li> <li>-контроль за своевременностью предоставления отдельным категориям детей, обучающихся мер материальной поддержки, предусмотренных законодательством Российской Федерации;</li> <li>-принятие локальных актов Учреждения в соответствии со своей компетенцией;</li> <li>-согласование ежегодного публичного отчёта о деятельности Учреждения.</li> <li>-развития образовательной организации</li> <li>-финансово-хозяйственной деятельности</li> </ul>

	<p>- материально-технического обеспечения</p>
<p>Педагогический совет</p>	<p>-определяет стратегию образовательного процесса;</p> <p>-обсуждает и производит анализ и выбор различных вариантов содержания образования, образовательных программ, форм, методов учебно-воспитательного процесса и способов их реализации;</p> <p>-рассматривает и выдвигает кандидатуры педагогических работников на присвоение им специальных званий;</p> <p>-принимает решение о формах и сроках проведения в текущем календарном году промежуточной аттестации;</p> <p>-принимает решение о переводе обучающихся в следующий класс, условном переводе в следующий класс, а также по согласованию с родителями (законными представителями) обучающегося принимает решение о его оставлении на повторное обучение или продолжении обучения в форме семейного образования (самообразования) на основании заявления родителей (законных представителей);</p> <p>-принимает решение об исключении из Учреждения обучающихся, достигших установленным законодательством возраста, за совершение противоправных действий, грубые и неоднократные нарушения настоящего Устава;</p> <p>-обсуждает годовой календарный учебный график, а также подводит итоги прошедшего учебного года</p> <p>- обсуждает и принимает локальные нормативные акты в соответствии со своей компетенцией.</p> <p>Осуществляет текущее руководство образовательной деятельностью структурного подразделения в том числе рассматривает вопросы:</p> <ul style="list-style-type: none"> <li>– развития образовательных услуг;</li> <li>– регламентации образовательных отношений;</li> <li>– разработки образовательных программ;</li> <li>– выбора учебников, учебных пособий, средств обучения и воспитания;</li> <li>– материально-технического обеспечения образовательного</li> </ul>

	<p>процесса;</p> <ul style="list-style-type: none"> <li>– аттестации, повышении квалификации педагогических работников;</li> </ul>
Общее собрание работников	<p>Реализует право работников участвовать в управлении образовательной организацией, в том числе:</p> <ul style="list-style-type: none"> <li>– участвовать в разработке и принятии Коллективного договора, правил внутреннего трудового распорядка, изменений и дополнений к ним; устава и изменений в него</li> <li>– принимать локальные акты, которые регламентируют деятельность образовательной организации и связаны с правами и обязанностями работников;</li> <li>– разрешать конфликтные ситуации между работниками и администрацией образовательной организации;</li> <li>-заслушивать ежегодный отчет директора Учреждения о выполнении Коллективного договора;</li> <li>-определять численность и срок полномочий Комиссии по трудовым спорам Учреждения, избрание ее членов;</li> <li>-рассмотрение вопросов, связанных с соблюдением законодательства о труде работниками Учреждения, органами управления Учреждением, а также положений Коллективного договора между Учреждением и работниками Учреждения;</li> <li>-рассмотрение вопросов, касающихся улучшения условий труда работников Учреждения;</li> <li>-представление педагогических и других работников к различным видам поощрений;</li> <li>-выдвижение коллективных требований работников Учреждения и избрание полномочных представителей для участия в разрешении коллективного трудового спора;</li> <li>-избрание представителей в комиссию по урегулированию споров между участниками образовательных отношений Учреждения прямым открытым голосованием</li> <li>-вносить предложения по корректировке плана мероприятий организации, совершенствованию ее работы и развитию материальной базы</li> </ul>

Структура и система управления соответствуют специфике деятельности структурного подразделения. По итогам 2023 года система управления структурного

подразделения оценивается как эффективная, позволяющая учесть мнение работников и всех участников образовательных отношений. В следующем году изменение системы управления не планируется.

### *III. Оценка содержания и качества подготовки обучающихся*

Уровень развития детей анализируется по итогам педагогической диагностики.

Формы проведения диагностики:

- диагностические занятия (по каждому разделу программы);
- диагностические срезы;
- наблюдения, итоговые занятия.

Разработаны диагностические карты освоения основной образовательной программы дошкольного образования СП «Детский сад № 30 ГБОУ СОШ № 29 г. Сызрани в каждой возрастной группе. Карты включают анализ уровня развития воспитанников в рамках целевых ориентиров дошкольного образования и качества освоения образовательных областей. Так, результаты качества освоения ООП СП «Детский сад № 30 ГБОУ СОШ № 29 г. Сызрани на конец 2023 года выглядят следующим образом:

Уровень развития воспитанников в рамках целевых ориентиров	Выше нормы		Норма		Ниже нормы		Итого	
	Кол-во	%	Кол-во	%	Кол-во	%	Кол-во	% воспитанников в пределе нормы
	27	30	55	62	8	8	90	92
Качество освоения образовательных областей	30	33	55	62	5	5	150	95

В мае 2023 года педагог-психолог СП «Детский сад № 30 ГБОУ СОШ № 29 г. Сызрани проводил обследование воспитанников 6-7 лет на предмет оценки сформированности предпосылок к учебной деятельности в количестве 23 человек. Задания позволили оценить уровень сформированности предпосылок к учебной деятельности: возможность работать в соответствии с фронтальной инструкцией (удержание алгоритма деятельности), умение самостоятельно действовать по образцу и осуществлять контроль, обладать определенным уровнем работоспособности, а также вовремя остановиться в выполнении того или иного задания и переключиться на выполнение следующего, возможностей распределения и переключения внимания, работоспособности, темпа, целенаправленности деятельности и самоконтроля.

Результаты педагогического анализа показывают преобладание детей с высоким и средним уровнями развития при прогрессирующей динамике на конец учебного года,

что говорит о результативности образовательной деятельности в СП «Детский сад № 30 ГБОУ СОШ № 29 г. Сызрани.

#### *IV. Оценка организации учебного процесса (воспитательно-образовательного процесса)*

В основе образовательного процесса в СП «Детский сад № 30 ГБОУ СОШ № 29 г. Сызрани лежит взаимодействие педагогических работников, администрации и родителей. Основными участниками образовательного процесса являются дети, родители, педагоги.

Основные форма организации образовательного процесса:

- совместная деятельность педагогического работника и воспитанников в рамках организованной образовательной деятельности по освоению основной общеобразовательной программы;
- самостоятельная деятельность воспитанников под наблюдением педагогического работника.

Занятия в рамках образовательной деятельности ведутся по подгруппам. Продолжительность занятий соответствует СанПиН 1.2.3685-21 и составляет:

- в группах с детьми от 1,5 до 3 лет — до 10 мин;
- в группах с детьми от 3 до 5 лет — до 15/20 мин;
- в группах с детьми от 5 до 7 лет — до 25 мин/30 мин.

Между занятиями в рамках образовательной деятельности предусмотрены перерывы продолжительностью не менее 10 минут.

Основной формой занятия является игра. Образовательная деятельность с детьми строится с учётом индивидуальных особенностей детей и их способностей. Выявление и развитие способностей воспитанников осуществляется в любых формах образовательного процесса.

В СП «Детский сад № 30 ГБОУ СОШ № 29 г. Сызрани для решения образовательных задач используются как новые формы организации процесса образования (проектная деятельность, образовательная ситуация, образовательное событие, обогащенные игры детей в центрах активности, проблемно-обучающие ситуации в рамках интеграции образовательных областей и другое), так и традиционных (фронтальные, подгрупповые, индивидуальные занятий).

Занятие рассматривается как дело, занимательное и интересное детям, развивающее их; деятельность, направленная на освоение детьми одной или нескольких образовательных областей, или их интеграцию с использованием разнообразных

педагогически обоснованных форм и методов работы, выбор которых осуществляется педагогом.

С 01.10.2023 педагоги СП «Детский сад № 30 ГБОУ СОШ № 29 г. Сызрани осваивают функционал платформы «Сферум». Это образовательная платформа для коммуникации между педагогами, родителями. В учебном профиле Сферум в VK Мессенджере можно переписываться в чатах, читать информационные каналы, созваниваться для общения по учёбе, обмениваться файлами, проводить опросы, записывать видео- и аудиосообщения, отправлять награды. Сферум помогает сделать образовательный процесс более технологичным, эффективным и гибким. В нём нет рекламы, спама и платных сервисов.

#### *V. Оценка качества кадрового обеспечения*

СП «Детский сад № 30 ГБОУ СОШ № 29 г. Сызрани укомплектован педагогами на 84 процентов согласно штатному расписанию. Всего работают 25 человек. Педагогический коллектив СП «Детский сад № 30 ГБОУ СОШ № 29 г. Сызрани насчитывает 9 специалистов. Соотношение воспитанников, приходящихся на 1 взрослого:

- воспитанник/педагоги — 9,5/1;
- воспитанники/все сотрудники — 3,4/1.

За 2023 год педагогические работники не проходили аттестацию.

Курсы повышения квалификации в 2023 году прошли 3 работника СП «Детский сад № 30 ГБОУ СОШ № 29 г. Сызрани.

Диаграмма с характеристиками кадрового состава СП «Детский сад № 30 ГБОУ СОШ № 29 г. Сызрани

#### **Стаж работы педагогических кадров**

до 3		от 3 до 5		от 5 до 10		от 10 до 15		от 15 до 20		20 и более	
Кол-во	%	Кол-во	%	Кол-во	%	Кол-во	%	Кол-во	%	Кол-во	%
1	11%	2	22%	4	45%	1	11%	0	-	1	11%

Педагоги постоянно повышают свой профессиональный уровень, эффективно участвуют в работе методических объединений, знакомятся с опытом работы своих коллег и других дошкольных учреждений, а также саморазвиваются. Все это в комплексе дает хороший результат в организации педагогической деятельности и улучшении качества образования и воспитания дошкольников.

В 2023 году педагоги СП «Детский сад № 30 ГБОУ СОШ № 29 г. Сызрани приняли участие:

- в областном конкурсе педагогического мастерства «Вдохновение»;
- в окружном Конкурсе для воспитателей «Творческая мастерская педагога».
- в окружном Фестивале педагогических идей для работников дошкольного образования;
- в окружной научно-практической конференции «Реализация ФОП дошкольного образования: направления, перспектива и оценка качества» в 2023-2024 учебном году;
- во Всероссийском Фестивале педагогических идей «Дошкольное образование: опыт и перспективы».

#### *VI. Оценка учебно-методического и библиотечно-информационного обеспечения*

В СП «Детский сад № 30 ГБОУ СОШ № 29 г. Сызрани библиотека является составной частью методической службы. Библиотечный фонд располагается в методическом кабинете, кабинетах специалистов, группах детского сада. Библиотечный фонд представлен методической литературой по всем образовательным областям основной общеобразовательной программы, детской художественной литературой, периодическими изданиями, а также другими информационными ресурсами на различных электронных носителях. В каждой возрастной группе имеется банк необходимых учебно-методических пособий, рекомендованных для планирования воспитательно-образовательной работы в соответствии с обязательной частью ООП.

Оборудование и оснащение методического кабинета достаточно для реализации образовательных программ. В методическом кабинете созданы условия для возможности организации совместной деятельности педагогов.

Информационное обеспечение СП «Детский сад № 30 ГБОУ СОШ № 29 г. Сызрани включает:

- программное обеспечение — позволяет работать с текстовыми редакторами, интернет-ресурсами, фото-, видеоматериалами, графическими редакторами.

В СП «Детский сад № 30 ГБОУ СОШ № 29 г. Сызрани учебно-методическое и информационное обеспечение достаточно для организации образовательной деятельности и эффективной реализации образовательных программ.

#### *VII. Оценка материально-технической базы*

В СП «Детский сад № 30 ГБОУ СОШ № 29 г. Сызрани сформирована материально-техническая база для реализации образовательных программ, жизнеобеспечения и развития детей. В СП «Детский сад № 30 ГБОУ СОШ № 29 г. Сызрани оборудованы помещения:

- групповые помещения — 5;
- кабинет заведующего — 1;



- методический кабинет — 1;
- музыкально-физкультурный зал — 1;
- пищеблок — 1;
- прачечная — 1;
- медицинский блок — 1;
- кабинет педагога-психолога — 1;
- кабинет учителя-логопеда — 1.

При создании предметно-развивающей среды воспитатели учитывают возрастные, индивидуальные особенности детей своей группы. Оборудованы групповые комнаты, включающие игровую, познавательную, обеденную зоны.

Материально-техническое состояние СП «Детский сад № 30 ГБОУ СОШ № 29 г. Сызрани и территории соответствует действующим санитарным требованиям к устройству, содержанию и организации режима работы в дошкольных организациях, правилам пожарной безопасности, требованиям охраны труда.

В марте 2023г. была проведена первичная оценка степени соответствия РППС СП «Детский сад № 30 ГБОУ СОШ № 29 г. Сызрани требованиям ФГОС и ФОП ДО и рекомендациям Минпросвещения, направленным в письме от 13.02.2023 № ТВ-413/03. По итогам выявлено: РППС учитывает особенности реализуемой ОП ДО. В каждой возрастной группе имеется достаточное количество современных развивающих пособий и игрушек. В каждой возрастной группе РППС обладает свойствами открытой системы и выполняет образовательную, развивающую, воспитывающую, стимулирующую функции.

В декабре 2023 года проведен повторный плановый мониторинг. Результаты показывают хорошую степень соответствия РППС Детского сада требованиям законодательства и потребностям воспитанников.

### *VIII. Оценка функционирования внутренней системы оценки качества образования*

В СП «Детский сад № 30 ГБОУ СОШ № 29 г. Сызрани утверждено положение о внутренней системе оценки качества образования от 19.09.2021. Мониторинг качества образовательной деятельности в 2023 году показал хорошую работу педагогического коллектива по всем показателям.

Состояние здоровья и физического развития воспитанников удовлетворительные. 95 процентов детей успешно освоили образовательную программу дошкольного образования в своей возрастной группе. Воспитанники 6-7 лет показали высокие показатели готовности к школьному обучению. В течение года воспитанники СП «Детский сад № 30 ГБОУ СОШ № 29 г. Сызрани успешно участвовали в конкурсах и мероприятиях различного уровня.

**Информация о результатах участия воспитанников в региональных и федеральных конкурсах, фестивалях**

Уровень	Название мероприятия	Ф.И. обучающегося, класс	Результат
Муниципальный	XIV зональном конкурсе детского и юношеского рисунка «Палитра осени»	Кальченко Елизавета, старше-подготовительная группа компенсирующей направленности	Диплом III степени
Окружной	окружной тур регионального этапа Всероссийского детского экологического форума «Зелёная планета – 2023» «Изменение климата глазами детей»	Ежов Егор, средняя группа общеразвивающей направленности	Почетная грамота III место
	конкурс творческих работ «Моя вселенная по имени Русь», посвященного празднованию 340-летия города Сызрани в 2023 году	семья Князькиной Софии, первая младшая группа общеразвивающей направленности	Грамота 1 место
		Тулупова Ангелина, старше-подготовительная группа общеразвивающей направленности	Грамота 3 место
	окружной конкурс на лучшую новогоднюю игрушку	Кальченко Елизавета, старше-подготовительная группа компенсирующей направленности	3 место

В период с 12.10.2023 по 20.10.2023 проводилось анкетирование 60 родителей. Анкетирование родителей показало высокую степень удовлетворенности качеством предоставляемых услуг.

**Результаты анализа показателей деятельности организации**

Данные приведены по состоянию на 30.12.2023.

Показатели	Единица измерения	Количество
<b>Образовательная деятельность</b>		
Общее количество воспитанников, которые обучаются	человек	86

по программе дошкольного образования в том числе обучающиеся:		
в режиме полного дня (8–12 часов)		86
в режиме кратковременного пребывания (3–5 часов)		0
в семейной дошкольной группе		0
по форме семейного образования с психолого-педагогическим сопровождением, которое организует детский сад		0
Общее количество воспитанников в возрасте до трех лет	человек	18
Общее количество воспитанников в возрасте от трех до восьми лет	человек	68
Количество (удельный вес) детей от общей численности воспитанников, которые получают услуги присмотра и ухода, в том числе в группах:	человек (процент)	
8—12-часового пребывания		86 (100%)
12—14-часового пребывания		0 (0%)
круглосуточного пребывания		0 (0%)
Численность (удельный вес) воспитанников с ОВЗ от общей численности воспитанников, которые получают услуги:	человек (процент)	19 (22%)
по коррекции недостатков физического, психического развития		0 (0%)
обучению по образовательной программе дошкольного образования		0 (0%)
присмотру и уходу		19 (22%)
Средний показатель пропущенных по болезни дней на одного воспитанника	день	12
Общая численность педработников, в том числе количество педработников:	человек	9
с высшим образованием		4
высшим образованием педагогической направленности (профиля)		4
средним профессиональным образованием		5

средним профессиональным образованием педагогической направленности (профиля)		5
Количество (удельный вес численности) педагогических работников, которым по результатам аттестации присвоена квалификационная категория, в общей численности педагогических работников, в том числе:	человек (процент)	3 (33%)
с высшей		0 (0%)
первой		3 (33%)
Количество (удельный вес численности) педагогических работников в общей численности педагогических работников, педагогический стаж работы которых составляет:	человек (процент)	
до 5 лет		3 (33%)
больше 30 лет		0 (0%)
Количество (удельный вес численности) педагогических работников в общей численности педагогических работников в возрасте:	человек (процент)	
до 30 лет		4 (44%)
от 55 лет		0 (0%)
Численность (удельный вес) педагогических и административно-хозяйственных работников, которые за последние 5 лет прошли повышение квалификации или профессиональную переподготовку, от общей численности таких работников	человек (процент)	9 (100%)
Численность (удельный вес) педагогических и административно-хозяйственных работников, которые прошли повышение квалификации по применению в образовательном процессе ФГОС, от общей численности таких работников	человек (процент)	9 (100%)
Соотношение «педагогический работник/воспитанник»	человек/человек	10/1
Наличие в детском саду:	да/нет	
музыкального руководителя		да
инструктора по физической культуре		нет
учителя-логопеда		да

логопеда		нет
учителя-дефектолога		нет
педагога-психолога		да
<b>Инфраструктура</b>		
Общая площадь помещений, в которых осуществляется образовательная деятельность, в расчете на одного воспитанника	кв. м	5
Площадь помещений для дополнительных видов деятельности воспитанников	кв. м	101
Наличие в детском саду:	да/нет	
физкультурного зала		нет
музыкального зала		да
прогулочных площадок, которые оснащены так, чтобы обеспечить потребность воспитанников в физической активности и игровой деятельности на улице		да

Анализ показателей указывает на то, что СП «Детский сад № 30» ГБОУ СОШ № 29 г. Сызрани имеет достаточную инфраструктуру, которая соответствует требованиям СП 2.4.3648-20 «Санитарно-эпидемиологические требования к организациям воспитания и обучения, отдыха и оздоровления детей и молодежи» и позволяет реализовывать образовательные программы в полном объеме в соответствии с ФГОС ДО и ФОП ДО.

СП «Детский сад № 30» ГБОУ СОШ № 29 г. Сызрани укомплектован достаточным количеством педагогических и иных работников, которые имеют высокую квалификацию и регулярно проходят повышение квалификации, что обеспечивает результативность образовательной деятельности.

## *Отчет о результатах самообследования СП «Детский сад № 40»*

### *Общие сведения об образовательной организации*

Здание Детского сада построено по типовому проекту. Характеристика здания - общая площадь 866,9 кв. м. Основное здание 1947 года постройки, пристрой 1975 года. Фактическая площадь земельного участка – 2. 750 кв. м. Проектная наполняемость на 144 места.

Цель деятельности структурного подразделения - создание условий для реализации прав граждан на образование; создание благоприятных условий для личностного развития, общения воспитанников.

Предметом деятельности структурного подразделения является реализация основных и дополнительных общеобразовательных программ дошкольного образования.

Режим работы структурного подразделения: рабочая неделя — пятидневная, с понедельника по пятницу. Длительность пребывания детей в группах — 12 часов. Режим работы групп — с 7:00 до 19:00.

Режим работы структурного подразделения.

Рабочая неделя – пятидневная, с понедельника по пятницу. Длительность пребывания детей в группах – 12 часов. Режим работы групп – с 7:00 до 19:00.

### *Аналитическая часть*

#### *I. Оценка образовательной деятельности*

Образовательная деятельность в Детском саду организована в соответствии с Федеральным законом от 29.12.2012 № 273-ФЗ «Об образовании в Российской Федерации», ФГОС дошкольного образования. С 01.01.2021 года Детский сад функционирует в соответствии с требованиями СП 2.4.3648-20 «Санитарно-эпидемиологические требования к организациям воспитания и обучения, отдыха и оздоровления детей и молодежи», а с 01.03.2021 — дополнительно с требованиями СанПиН 1.2.3685-21 «Гигиенические нормативы и требования к обеспечению безопасности и (или) безвредности для человека факторов среды обитания».

Образовательная деятельность ведется на основании утвержденной основной образовательной программы дошкольного образования, которая составлена в соответствии с ФГОС дошкольного образования, санитарно-эпидемиологическими правилами и нормативами.

Для выполнения требований норм Федерального закона от 24.09.2022 № 371-ФЗ Детский сад провел организационные мероприятия по внедрению федеральной

образовательной программы дошкольного образования, утвержденной приказом Минпросвещения России от 25.11.2022 № 1028 (далее — ФОП ДО), в соответствии с утвержденной дорожной картой. Для этого создали рабочую группу в составе: методист, педагог-психолог, учитель-логопед, воспитатели. Результаты:

- утвердили новую основную образовательную программу дошкольного образования Детского сада (далее — ООП ДО), разработанную на основе ФОП ДО, и ввели в действие с 01.09.2023;
- скорректировали план-график повышения квалификации педагогических и управленческих кадров и запланировали обучение работников по вопросам применения ФОП ДО;
- провели информационно-разъяснительную работу с родителями (законными представителями) воспитанников.

Детский сад посещают 73 воспитанников в возрасте от 1,5 до 7 лет. В Детском саду сформировано 5 групп - 3 группы общеразвивающей направленности, 2-компенсирующей направленности. Из них:

- 1 первая младшая группа общеразвивающей направленности – 19 детей;
- 1 младше – средняя группа общеразвивающей направленности – 15 детей;
- 1 смешанная группа общеразвивающей направленности – 12 детей;
- 1 старшая группа компенсирующей направленности – 15 детей;
- 1 подготовительная к школе группа компенсирующей направленности – 12 детей.

### **Воспитательная работа**

С 01.09.2021 Детский сад реализует рабочую программу воспитания и календарный план воспитательной работы, которые являются частью основной образовательной программы дошкольного образования.

За 2,5 года реализации программы воспитания родители выражают удовлетворенность воспитательным процессом в Детском саду, что отразилось на результатах анкетирования, проведенного 20.12.2023. Вместе с тем, родители высказали пожелания по введению мероприятий в календарный план воспитательной работы Детского сада, например — проводить осенние и зимние спортивные мероприятия на открытом воздухе совместно с родителями. Предложения родителей будут рассмотрены и при наличии возможностей Детского сада включены в календарный план воспитательной работы на второе полугодие 2024 года.

Чтобы выбрать стратегию воспитательной работы, в 2023 году проводился анализ состава семей воспитанников.

Характеристика семей по составу

Состав семьи	Количество	Процент от общего количества семей
--------------	------------	------------------------------------

	семей	воспитанников
Полная	50	78%
Неполная с матерью	14	21%
Неполная с отцом	0	0%
Оформлено опекунство	1	1%

Характеристика семей по количеству детей

Количество детей в семье	Количество семей	Процент от общего количества семей воспитанников
Один ребенок	15	23%
Два ребенка	35	55%
Три ребенка и более	14	22%

Воспитательная работа строится с учетом индивидуальных особенностей детей, с использованием разнообразных форм и методов, в тесной взаимосвязи воспитателей, специалистов и родителей. Детям из неполных семей уделяется большее внимание в первые месяцы после зачисления в Детский сад.

### Дополнительное образование

В Детском саду в 2023 году дополнительные общеразвивающие программы реализовались по двум направлениям: художественному и естественнонаучному. Источник финансирования: средства бюджета. Подробная характеристика — в таблице.

№	Направленность / Наименование программы	Форма организации	Возраст	Год, количество воспитанников		Бюджет	За плату
				2022	2023		
1	Художественное						
1.1	Умелые руки	Кружок	5-7 лет	14	17	+	-
2	Техническое						
2.1	Лего для дошкольников	Кружок	5-7 лет	34	17	+	-

Анализ родительского опроса, проведенного в ноябре 2023 года, показывает, что дополнительное образование в Детском саду реализуется недостаточно активно,



наблюдается незначительное снижение посещаемости занятий в сравнении с 2022 годом. Детский сад планирует во втором полугодии 2024 года начать реализовывать новые программы дополнительного образования по технической направленности.

## *II. Оценка системы управления организации*

Управление Детским садом осуществляется в соответствии с действующим законодательством и уставом Детского сада.

Управление Детским садом строится на принципах единоначалия и самоуправления. Единоличным исполнительным органом Учреждения является директор, который осуществляет текущее руководство деятельностью Учреждения.

Исходя из целей, принципов построения и стратегии развития школы сложилась структура управления учреждением Органы управления, действующие в Детском саду

<b>Наименование органа</b>	<b>Функции</b>
Директор	Текущее руководство деятельностью учреждения
Руководитель СП	Контролирует работу и обеспечивает эффективное взаимодействие структурных подразделений организации, утверждает штатное расписание, отчетные документы организации, осуществляет общее руководство Детским садом
Управляющий совет	Рассматривает вопросы: <ul style="list-style-type: none"> <li>– развития образовательной организации;</li> <li>– финансово-хозяйственной деятельности;</li> <li>– материально-технического обеспечения</li> </ul>
Педагогический совет	Осуществляет текущее руководство образовательной деятельностью Детского сада, в том числе рассматривает вопросы: <ul style="list-style-type: none"> <li>– развития образовательных услуг;</li> <li>– регламентации образовательных отношений;</li> <li>– разработки образовательных программ;</li> <li>– выбора учебников, учебных пособий, средств обучения и воспитания;</li> <li>– материально-технического обеспечения образовательного процесса;</li> <li>– аттестации, повышении квалификации педагогических работников;</li> <li>– координации деятельности методических объединений</li> </ul>

Общее собрание работников	<p>Реализует право работников участвовать в управлении образовательной организацией, в том числе:</p> <ul style="list-style-type: none"> <li>– участвовать в разработке и принятии коллективного договора, Правил трудового распорядка, изменений и дополнений к ним;</li> <li>– принимать локальные акты, которые регламентируют деятельность образовательной организации и связаны с правами и обязанностями работников;</li> <li>– разрешать конфликтные ситуации между работниками и администрацией образовательной организации;</li> <li>– вносить предложения по корректировке плана мероприятий организации, совершенствованию ее работы и развитию материальной базы</li> </ul>
---------------------------	---

Структура и система управления соответствуют специфике деятельности Детского сада.

### *III. Оценка содержания и качества подготовки обучающихся*

Уровень развития детей анализируется по итогам педагогической диагностики. Формы проведения диагностики:

- диагностические занятия (по каждому разделу программы);
- диагностические срезы;
- наблюдения, итоговые занятия.

Разработаны диагностические карты освоения ООП ДО в каждой возрастной группе. Карты включают анализ уровня развития воспитанников в рамках целевых ориентиров дошкольного образования и качества освоения образовательных областей. Так, результаты качества освоения ООП ДО на конец 2023 года выглядят следующим образом:

Образовательная область	показатель сформирован	показатель находится в стадии формирования	показатель не сформирован
Художественно – эстетическое развитие	20 %	88%	5%
Физическое развитие	12 %	85%	3%
Речевое развитие	13%	85%	2%
Познавательное развитие	17%	77%	3%
Социально – коммуникативное развитие	7 %	79%	4%
ИТОГО по СП	97%		

В июне 2023 года педагоги Детского сада проводили обследование воспитанников подготовительной группы на предмет оценки сформированности предпосылок к учебной деятельности в количестве 32 человек. Задания позволили оценить уровень сформированности предпосылок к учебной деятельности: возможность работать в соответствии с фронтальной инструкцией (удержание алгоритма деятельности), умение самостоятельно действовать по образцу и осуществлять контроль, обладать определенным уровнем работоспособности, а также вовремя остановиться в выполнении того или иного задания и переключиться на выполнение следующего, возможностей распределения и переключения внимания, работоспособности, темпа, целенаправленности деятельности и самоконтроля.

Результаты педагогического анализа показывают преобладание детей с высоким и средним уровнями развития при прогрессирующей динамике на конец учебного года, что говорит о результативности образовательной деятельности в Детском саду.

#### *IV. Оценка организации учебного процесса (воспитательно-образовательного процесса)*

В основе образовательного процесса в Детском саду лежит взаимодействие педагогических работников, администрации и родителей. Основными участниками образовательного процесса являются дети, родители, педагоги.

Основные форма организации образовательного процесса:

- совместная деятельность педагогического работника и воспитанников в рамках организованной образовательной деятельности по освоению основной общеобразовательной программы;
- самостоятельная деятельность воспитанников под наблюдением педагогического работника.

Занятия в рамках образовательной деятельности соответствует СанПиН 1.2.3685-21 и составляет:

- в группах с детьми от 1,5 до 3 лет — до 10 мин;
- в группах с детьми от 3 до 4 лет — до 15 мин;
- в группах с детьми от 4 до 5 лет — до 20 мин;
- в группах с детьми от 5 до 6 лет — до 25 мин;
- в группах с детьми от 6 до 7 лет — до 30 мин.

Между занятиями в рамках образовательной деятельности предусмотрены перерывы продолжительностью не менее 10 минут.

Основной формой занятия является игра. Образовательная деятельность с детьми строится с учётом индивидуальных особенностей детей и их способностей. Выявление

и развитие способностей воспитанников осуществляется в любых формах образовательного процесса.

В Детском саду для решения образовательных задач используются как новые формы организации процесса образования (проектная деятельность, образовательная ситуация, образовательное событие, обогащенные игры детей в центрах активности, проблемно-обучающие ситуации в рамках интеграции образовательных областей и другое), так и традиционных (фронтальные, подгрупповые, индивидуальные занятия).

Занятие рассматривается как дело, занимательное и интересное детям, развивающее их; деятельность, направленная на освоение детьми одной или нескольких образовательных областей, или их интеграцию с использованием разнообразных педагогически обоснованных форм и методов работы, выбор которых осуществляется педагогом.

Утвердили новую адаптированную образовательную программу дошкольного образования Детского сада (далее — АООП ДО с ТНР), разработанную на основе ФООП ДО, и ввели в действие с 01.09.2023.

Гистограмма. Сколько воспитанников с ОВЗ и обучающихся по АООП в детском саду



С 01.07.2023 педагоги Детского сада осваивают функционал Сферум.

Так, с помощью Сферум педагоги и родители могут:

- просматривать разнообразные обучающие и методические материалы;
- создавать персональные и групповые онлайн-коммуникации, включая чаты и видеоконференции;
- проводить онлайн-трансляции занятий с возможностью массовых просмотров и комментирования;
- направлять и получать уведомления о событиях в рамках образовательного процесса.

## V. Оценка качества кадрового обеспечения

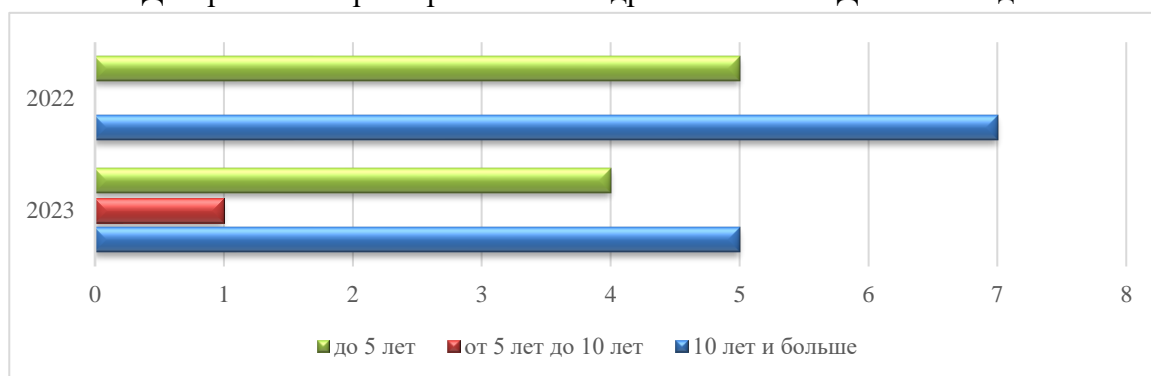
Детский сад укомплектован педагогами на 85% процентов согласно штатному расписанию. Всего работают 27 человек. Педагогический коллектив Детского сада насчитывает 10 специалистов. Соотношение воспитанников, приходящихся на 1 взрослого:

- воспитанник/педагоги — 7/1;
- воспитанники/все сотрудники — 3/1

Курсы повышения квалификации в 2023 году прошли 3 педагогов Детского сада.

В 2023 году 1 педагога получили высшее образование по педагогическим специальностям.

Диаграмма с характеристиками кадрового состава Детского сада



Педагоги постоянно повышают свой профессиональный уровень, эффективно участвуют в работе методических объединений, знакомятся с опытом работы своих коллег и других дошкольных учреждений, а также саморазвиваются. Все это в комплексе дает хороший результат в организации педагогической деятельности и улучшении качества образования и воспитания дошкольников.

В 2023 году педагоги Детского сада приняли участие:

Уровень	Название мероприятия	Ф.И. обучающегося, класс	Результат
Муниципальный	Городской конкурс «Масленичные забавы»	Алексеева Варвара смешанная группа	Диплом лауреата
		Дедкова Мария подготовительная группа	Диплом лауреата
		Оганесян Аделина подготовительная группа	Диплом лауреата
		Пашин Илья подготовительная группа	Диплом участника
		Пашина Ева подготовительная группа	Диплом участника

		Сулим Ольга подготовительная группа	Диплом лауреата
		Шишигина Виктория подготовительная группа	Диплом участника
		Чижова Вера подготовительная группа	Диплом участника
		Хабибуллина Валерия подготовительная группа	Диплом лауреата
	XII городской конкурс детского рисунка «Палитра осени»	Фролов Данила Младше – средняя группа	Диплом лауреата III степени
		Комарова Екатерина Младше – средняя группа	Диплом
		Замилова Арина Первая младшая группа	Диплом
		Колбасова Валентина Первая младшая группа	Диплом
		Чукомина Валерия Подготовительная группа	Диплом
		VIII зональный конкурс детского и юношеского рисунка «Весенние Этюды»	Козырева Софья смешанная группа
	Сулим Ольга Подготовительная группа		Диплом
	Сулим Анна Первая младшая группа		Диплом
Окружной	Областной конкурс для дошкольников «Дети за безопасность на дороге!»	Комарова Екатерина младше - средняя	Диплом лауреата 2 степени
		Семенов Александр подготовительная группа	Диплом лауреата I степени
	Окружной конкурс на лучшую новогоднюю игрушку	Сулим Анна Младше – средняя группа	2 место
Всероссийский	Всероссийский детский конкурс новогодних поделок «Хоровод новогодних творений»	Борисова Александра подготовительная группа	1 место
		Ахмедов Максим подготовительная группа	1 место
		Львов Глеб смешанная группа	1 место

## VI. Оценка учебно-методического и библиотечно-информационного обеспечения

В структурном подразделении библиотека является составной частью методической службы. Библиотечный фонд располагается в методическом кабинете, кабинетах специалистов, группах детского сада. Библиотечный фонд представлен

методической литературой по всем образовательным областям основной общеобразовательной программы, детской художественной литературой, периодическими изданиями, а также другими информационными ресурсами на различных электронных носителях. В каждой возрастной группе имеется банк необходимых учебно-методических пособий, рекомендованных для планирования воспитательно-образовательной работы в соответствии с обязательной частью ООП.

Имеются наглядно-дидактические пособия:

- картины для рассматривания, плакаты;
- комплексы для оформления родительских уголков;
- рабочие тетради для обучающихся.

Оборудование и оснащение методического кабинета достаточно для реализации образовательных программ. В методическом кабинете созданы условия для возможности организации совместной деятельности педагогов. Однако кабинет недостаточно оснащен техническим и компьютерным оборудованием.

Оборудование и оснащение методического кабинета достаточно для реализации образовательных программ. В методическом кабинете созданы условия для возможности организации совместной деятельности педагогов. Однако кабинет недостаточно оснащен техническим и компьютерным оборудованием.

Информационное обеспечение структурного подразделения включает:

- информационно-телекоммуникационное оборудование – компьютер, 2 принтера, проектором мультимедиа;
- программное обеспечение – позволяет работать с текстовыми редакторами, Интернет-ресурсами, фото-, видеоматериалами, графическими редакторами.

В структурном подразделении учебно-методическое и информационное обеспечение достаточно для организации образовательной деятельности и эффективной реализации образовательных программ.

В декабре 2023 года в результате повторного планового мониторинга инфраструктуры Детского сада выявили пожелания со стороны воспитателей и родителей (законных представителей) обновить наглядный материал для стендов, альбомы и дидактические пособия. Закупку необходимых материалов запланировали на первое полугодие 2024 года.

## *VII. Оценка материально-технической базы*

В структурном подразделении сформирована материально-техническая база для реализации образовательных программ, жизнеобеспечения и развития детей. В структурном подразделении оборудованы помещения:

- групповые помещения – 6;
- спальные комнаты – 1;

- музыкально-спортивный зал – 1;
- логопедический кабинет – 2;
- медицинский кабинет – 1;
- пищеблок -1;
- методический кабинет – 1;
- кабинет руководителя – 1;
- прачечная – 1

Предметно-пространственное окружение эстетически продумано и оформлено. При создании предметно-развивающей среды воспитатели учитывают возрастные особенности воспитанников. Оборудованы групповые комнаты, включающие в себя игровую, познавательную, обеденную зоны.

Структурное подразделение на 100% оборудовано мебелью, соответствующей возрастным особенностям воспитанников.

На территории структурного подразделения обновились 6 игровых площадок для каждой возрастной группы.

При создании предметно-развивающей среды воспитатели учитывают возрастные, индивидуальные особенности детей своей группы. Оборудованы групповые комнаты, включающие игровую, познавательную, обеденную зоны.

В 2023 году Детский сад провел текущий ремонт и капитальный ремонт пищеблока. Построили новые малые архитектурные формы и игровое оборудование на участке.

Материально-техническое состояние Детского сада и территории соответствует действующим санитарным требованиям к устройству, содержанию и организации режима работы в дошкольных организациях, правилам пожарной безопасности, требованиям охраны труда.

### *VIII. Оценка функционирования внутренней системы оценки качества образования*

В Детском саду утверждено положение о внутренней системе оценки качества образования. Мониторинг качества образовательной деятельности в 2023 году показал хорошую работу педагогического коллектива по всем показателям.

Состояние здоровья и физического развития воспитанников удовлетворительные 85 процентов детей успешно освоили образовательную программу дошкольного образования в своей возрастной группе. Воспитанники подготовительных групп показали высокие показатели готовности к школьному обучению. В течение года воспитанники Детского сада успешно участвовали в конкурсах и мероприятиях различного уровня.



В период с 12.10.2023 по 19.10.2023 проводилось анкетирование 62 родителей, получены следующие результаты:

- доля получателей услуг, положительно оценивающих доброжелательность и вежливость работников организации, — 82 процент;
- доля получателей услуг, удовлетворенных компетентностью работников организации, — 73 процента;
- доля получателей услуг, удовлетворенных материально-техническим обеспечением организации, — 64 процентов;
- доля получателей услуг, удовлетворенных качеством предоставляемых образовательных услуг, — 83 процента;
- доля получателей услуг, которые готовы рекомендовать организацию родственникам и знакомым, — 94 процента.

Анкетирование родителей показало высокую степень удовлетворенности качеством предоставляемых услуг.

### Результаты анализа показателей деятельности организации

Данные приведены по состоянию на 30.12.2023.

Показатели	Единица измерения	Количество
<b>Образовательная деятельность</b>		
Общее количество воспитанников, которые обучаются по программе дошкольного образования в том числе обучающиеся: в режиме полного дня (8–12 часов) в режиме кратковременного пребывания (3–5 часов) в семейной дошкольной группе по форме семейного образования с психолого-педагогическим сопровождением, которое организует Детский сад	человек	73
		73
		0
		0
		0
Общее количество воспитанников в возрасте до трех лет	человек	19
Общее количество воспитанников в возрасте от трех до семи лет	человек	54
Количество (удельный вес) детей от общей численности воспитанников, которые получают услуги присмотра и ухода, в том числе в группах: 8—12-часового пребывания	человек (процент)	73 (100%)

12—14-часового пребывания		0 (0%)
круглосуточного пребывания		0 (0%)
Численность (удельный вес) воспитанников с ОВЗ от общей численности воспитанников, которые получают услуги:	человек (процент)	0 (0%)
по коррекции недостатков физического, психического развития		
обучению по АООП с ТНР		
присмотру и уходу		27 (37%)
Средний показатель пропущенных по болезни дней на одного воспитанника	день	3
Общая численность педагогов, в том числе количество педагогов:	человек	10
с высшим образованием		3
высшим образованием педагогической направленности (профиля)		3
средним профессиональным образованием		7
средним профессиональным образованием педагогической направленности (профиля)		7
Количество (удельный вес численности) педагогических работников, которым по результатам аттестации присвоена квалификационная категория, в общей численности педагогических работников, в том числе:	человек (процент)	4 (40%)
с высшей		1 (10%)
первой		3 (30%)
Количество (удельный вес численности) педагогических работников в общей численности педагогических работников, педагогический стаж работы которых составляет:	человек (процент)	
до 5 лет		
больше 20 лет		5 (50%)
Количество (удельный вес численности) педагогических работников в общей численности педагогических работников в возрасте:	человек (процент)	
до 30 лет		
		2 (20%)

от 55 лет		4 (40%)
Численность (удельный вес) педагогических и административно-хозяйственных работников, которые за последние 5 лет прошли повышение квалификации или профессиональную переподготовку, от общей численности таких работников	человек (процент)	10 (100%)
Соотношение «педагогический работник/воспитанник»	человек/человек	1/7
Наличие в Детском саду: музыкального руководителя	да/нет	да
инструктора по физической культуре		нет
учителя-логопеда		да
учителя-дефектолога		нет
педагога-психолога		да
<b>Инфраструктура</b>		
Общая площадь помещений, в которых осуществляется образовательная деятельность, в расчете на одного воспитанника	кв. м	3
Площадь помещений для дополнительных видов деятельности воспитанников	кв. м	102
Наличие в Детском саду: Музыкально-спортивный зал	да/нет	да
прогулочных площадок, которые оснащены так, чтобы обеспечить потребность воспитанников в физической активности и игровой деятельности на улице		да

Анализ показателей указывает на то, что Детский сад имеет достаточную инфраструктуру, которая соответствует требованиям СП 2.4.3648-20 «Санитарно-эпидемиологические требования к организациям воспитания и обучения, отдыха и оздоровления детей и молодежи» и позволяет реализовывать образовательные программы в полном объеме в соответствии с ФГОС ДО и ФОП ДО.

Детский сад укомплектован достаточным количеством педагогических и иных работников, которые имеют высокую квалификацию и регулярно проходят повышение квалификации, что обеспечивает результативность образовательной деятельности.

